

बर्दिवास नगरपालिका कार्यालय नगरस्तरीय सूचना संकलन (पार्श्व चित्र)

१. पृष्ठभूमि

आजको एक्काइसौं शताब्दीको युग सूचना प्रविधिको युग हो । जसबाट विश्व नै एक सानो गोलार्धमा सीमित भएको पाइन्छ । विश्वको हरेक व्यक्ति, स्थानबाट सूचना प्रणाली मार्फत क्षणभर मै आपसि संवाद जानकारी तथा सूचना पाउन सकिने अवस्था रहेकोछ । **महोत्तरी जिल्लाको बर्दिवास नगरपालिकाले** नगर विकासको लागि सूचना तथा तथ्याङ्कहरू संकलन गरी प्रकाशन गर्ने जमर्को गरेता पनि यस पटक सफल भएका छौं । यसै सन्दर्भमा स्थानीय सरकार संचालन ऐन २०७४ ले स्थानीय तहलाई अधिकार र जिम्मेवारी दिई योजना तर्जुमा कार्यान्वयन अनुगमन तथा मूल्याङ्कन गर्ने कार्यका लागि नगरपालिकाको वस्तुगत विवरण अति आवश्यक रहेको छ । वस्तुगत विवरणमा नगरपालिकाको भौगोलिक, सामाजिक, आर्थिक, जनसंख्या तथा धर्म संस्कृतिको अवस्था, विकासका सम्भाव्यताको वारेमा जानकारीका साथै नगरपालिकाको योजना बनाउनको लागि यो पार्श्व चित्र तयार गरिएको छ ।

२. वस्तुगत विवरण तयारीको उद्देश्यहरू

यो वस्तुगत विवरण तयार गर्नुको मुख्य उद्देश्य **बर्दिवास नगरपालिका**को भौगोलिक, प्राकृतिक, सामाजिक, आर्थिक, मानवीय एवं धार्मिक सांस्कृतिक तथा विविध सूचना र तथ्याङ्कहरूलाई सरलिकृत रुपमा समावेश गरी एउटा वस्तुगत दस्तावेज तयार गर्नु हो । यसका अन्य उद्देश्यहरू निम्नानुसार छन् ।

- यस नगरपालिकाको वास्तविक र सही सूचना संकलन तथा व्यवस्थापन गर्न मद्दत पुर्याउने
- नगरपालिकाबाट संकलित तथ्यांकहरू जिल्ला तथा केन्द्रमा व्यवस्थापन गर्न एकरूपता आउने,
- स्रोत, साधन र सीपको पहिचान गरी त्यसको सदुपयोग गर्न तथा सम्भावित जोखिमहरूबाट वच्ने उपायहरूको खोजी गर्न सकिने,
- भौगोलिक, सामाजिक, आर्थिक, धार्मिक, प्राकृतिक र मानवीय जीवनका हरेक पक्षहरूका वारेमा जानकारी प्राप्त हुने हुनाले संचालित कार्यक्रमको समीक्षा गरी सुधार, समायोजन वा परिवर्तन गर्न र नयाँ योजना तर्जुमाका लागि पृष्ठपोषण (Feedback) प्राप्त हुने,
- नवीन सोच र चिन्तनको सम्भावनाका लागि मार्ग प्रशस्त हुने,
- सूचनाबाट विभिन्न निकाय तथा व्यक्तिहरूसँग सम्बन्ध बढाउन सहज हुने हुनाले आपसी सहयोगको वातावरण निर्माण हुने ।

३. वस्तुगत विवरण तयारीका क्रममा अपनाइएका विधिहरु

माथि उल्लेखित उद्देश्यअनुरूप वस्तुगत विवरण तयार गर्न केहि निश्चित विधिहरु अपनाइएको छ । जसमा सूचना संकलन, लक्षित समूह छलफल, पहुँच योजना, सूचना विश्लेषण सरोकारवालाहरुसँग छलफल आदी गरिएकोछ । केहि उल्लेखित विधिहरु तल दिइएकोछ ।

४. नगरपालिकाको पार्श्वचित्र तयारीका लागि तयार गरिएका फारममा सूचना संकलन

नगरपालिकाको घरधुरी तथा वस्तीको आवश्यक सूचना संकलन गर्न तयार गरिएको फारमको प्रयोग गरी प्राथमिक सूचना वस्तीस्तरमा संकलन गरिएकोछ । उक्त सूचना तालिम प्राप्त स्थानीय आर्थिक विकास प्रवर्धक र स्थानीय सूचना संकलकहरुद्वारा गरिएको छ । यसरी सूचना लिँदा प्रत्येक घरधुरीको सामाजिक, आर्थिक, जनसंख्या विवरण प्राप्त गरिएकोछ ।

५. वस्तिस्तरमा प्रत्यक्ष अध्ययन भ्रमण

नगर स्तरमा भएका सामाजिक, आर्थिक, तथा भौगोलिक अवस्थाको स्थलगत अवलोकन र अध्ययन उक्त टोलीद्वारा गरिएकोछ ।

६. वस्तीस्तरबाट सूचना तथा तथ्याङ्क संकलन

नगरपालिकाको वस्तुगत विवरण तयार गर्दा 'IRAP' Tools को प्रयोग गरिएकोले सोहि अनुसार विभिन्न वस्तीहरुको आ-आफ्नै भौगोलिक, सामाजिक, आर्थिक मौलिकता हुने भएकाले नगरपालिकामा रहेका वडा तथा वस्तीहरुको सूचना संकलन गरिएकोछ । नगर वासिमा भएका सेवा सुविधा तथा पहुँचको अवस्थाको जानकारी लिइएकोछ ।

७. जिल्ला पार्श्वचित्र तथा अन्य दोस्रो सूचना अध्ययन

नगरपालिकामा उपलब्ध प्रतिवेदन, जिल्ला पार्श्वचित्र, विभिन्न कार्यालयहरुबाट प्रकाशित प्रतिवेदन तथा सूचनाहरु संकलन गरिएकोछ । ती सूचनाहरुको अध्ययन पुनरावलोकन गरी वस्तुगत विवरणको लागि आवश्यक सूचनाहरु लिइएकोछ ।

८. सूचना विश्लेषण

वस्तुगत विवरण तयारीको लागि लिइएको प्राथमिक तथा दोस्रो सूचनाहरुको विश्लेषण Microsoft Excle, Microsoft Access Programme मा कम्प्युटर Entry गरी तथ्याङ्कहरु विश्लेषण गरिएको छ ।

९. सरोकारवालाहरुसँग छलफल

प्राथमिक तथा दोस्रो सूचनाहरुले मात्र वस्तुगत विवरण तयारीको लागि पर्याप्त सूचना नपुग्ने देखिएकाले थप सूचनाको लागि विभिन्न निकायका सरोकारवालाहरुसँग छलफल गरी सूचना लिइएको छ । वस्तुगत विवरणलाई मुर्त रूप दिन र अपनत्वको भावनाको विकास गराउन

सम्बन्धित सरोकारवाला निकायसँग समझदारी र सहयोगी भूमिका निर्वाह गरिने अपेक्षा गरिएको छ ।

१०. वस्तुगत विवरण तयारी

माथि उल्लेखित तरिकाहरु अपनाई सूचना संकलन गरी त्यसलाई विश्लेषण गरी, स्थानीय विकास मन्त्रालयको ढाँचा तथा विधि अपनाई नगरपालिकाको सम्पूर्ण विवरण एकिकृत रुपमा तयार गरिएको छ । यस वस्तुगत विवरणले नगरपालिकाको मार्गचित्र तयार गर्न तथा योजना बनाउन सबै पक्षहरुलाई सहयोग पुऱ्याउँछ ।

११. परिचय

बर्दिवास नगरपालिका नेपालको मध्यमाञ्चल विकास क्षेत्र प्रदेश नं. २ अन्तर्गत जनकपुर अञ्चलमा पर्ने महोत्तरी जिल्लामा अवस्थित एक नगरपालिका हो । स्थानिय विकास मन्त्रालयले २०७१ सालमा थप ६१ वटा नयाँ नगरपालिका थप्दा महोत्तरी जिल्लामा पर्ने **बर्दिवास, माइस्थान, गौरीबास र किसाननगर** गाउँ विकास समितिहरुलाई समेटेर बर्दिवास नगरपालिका घोषणा गरेकोमा २०७३ सालमा थप साविक गाविस **बिजलपुरा, पशुपतिनगर, हाथिलेट र खयरमारालाइ** गाभेर यो नगरपालिका बनेको हो । बर्दिवास नगरपालिकाको केन्द्र भने बर्दिवास नै रहेको छ ।

नगरपालिकाको भौगोलिक अवस्थिति:

नगरपालिकाको नाम :-बर्दिवास नगरपालिका नगरकार्यपालिकाको कार्यालय, बर्दिवास, महोत्तरी

प्रदेश नं. :- २

अञ्चल :-जनकपुर अञ्चल

जिल्ला :-महोत्तरी जिल्ला

निर्वाचन क्षेत्र नं. :- १

प्रदेश निर्वाचन क्षेत्र संख्या :- २

इलाका संख्या :- १ (ईलाका नं. १)

वडा संख्या :- १४ वटा वडा रहेका छन् ।

समाविष्ट भएका गाविसहरु:- २०७१ सालमा बर्दिवास, माइस्थान, गौरीबास, किसान नगर र २०७३ सालमा बिजलपुरा, पशुपतिनगर, हाथिलेट र खयरमारा ।

जनसंख्या विवरण

जम्मा घरधुरी संख्या:- १२२६५ रहेको ।

जम्मा जनसंख्या :- ६६३५८ जनसंख्या रहेको छ ।

महिलाको संख्या :- ३२७९०

पुरुषको संख्या :- ३३५६८

भौगोलिक अवस्थिति

अक्षांश २६ डिग्रि ५४'६।८४" देखि २७ डिग्रि ०८' ४६।९०"

देशान्तर ८५ डिग्रि ४७' ४२।६७" देखि ८५ डिग्रि ५६' ४२।९७"

सिमाना

पुर्वमा : धनुषा जिल्लाको मिथिला नगरपालिका ।

पश्चिममा : सर्लाही जिल्लाको ईश्वरपुर नगरपालिका र महोत्तरी जिल्लाको गौशला नगरपालिका ।

उत्तरमा : सिन्धुली जिल्लाको कमलामाई नगरपालिका ।

दक्षिणमा : महोत्तरी जिल्लाको औरही र भंगहा नगरपालिका ।

क्षेत्रफल : ३१५.५७ वर्ग कि.मि. ।

लम्बाई : २७ कि.मि. ।

चौडाई : १५ कि.मि. ।

हावापानी : ६०० मिटर भन्दा तल उष्ण र ६०० मिटर भन्दा माथि उपोष्ण जलवायू पाईन्छ ।

औषत वर्षा : १८४१ मिलिमिटर

सापेक्षित आद्रता : ५७ प्रतिशत

नगरका मुख्य नदी, खोला तथा तालतलैया सिमानाका गा.वि.स.हरु

मुख्य नदीहरु :- रातु नदी ।

खोलाहरु :- बाँके, मराहा, ढुंग्रे, गढन्ता, जंगहा, भब्सी, भोक्टे, कारे खोला आदि ।

ताल तलैयाहरु :- बर्दिवास बजार पोखरी, विजय पोखरी, पाटु पोखरी, जरायो खोल्सी पोखरी (संरक्षणको पर्खाइमा रहेको छ) ।

प्रमुख जाति :- ब्राम्हण, क्षेत्री, थारु, मगर, तामाङ्ग, गुरुङ्ग, कुमाल, नेवार, भुजेल, चौधरी, यादव, साह, महतो, सुनार, मुसहर, कामी, दमै र सार्की आदि रहेका छन ।

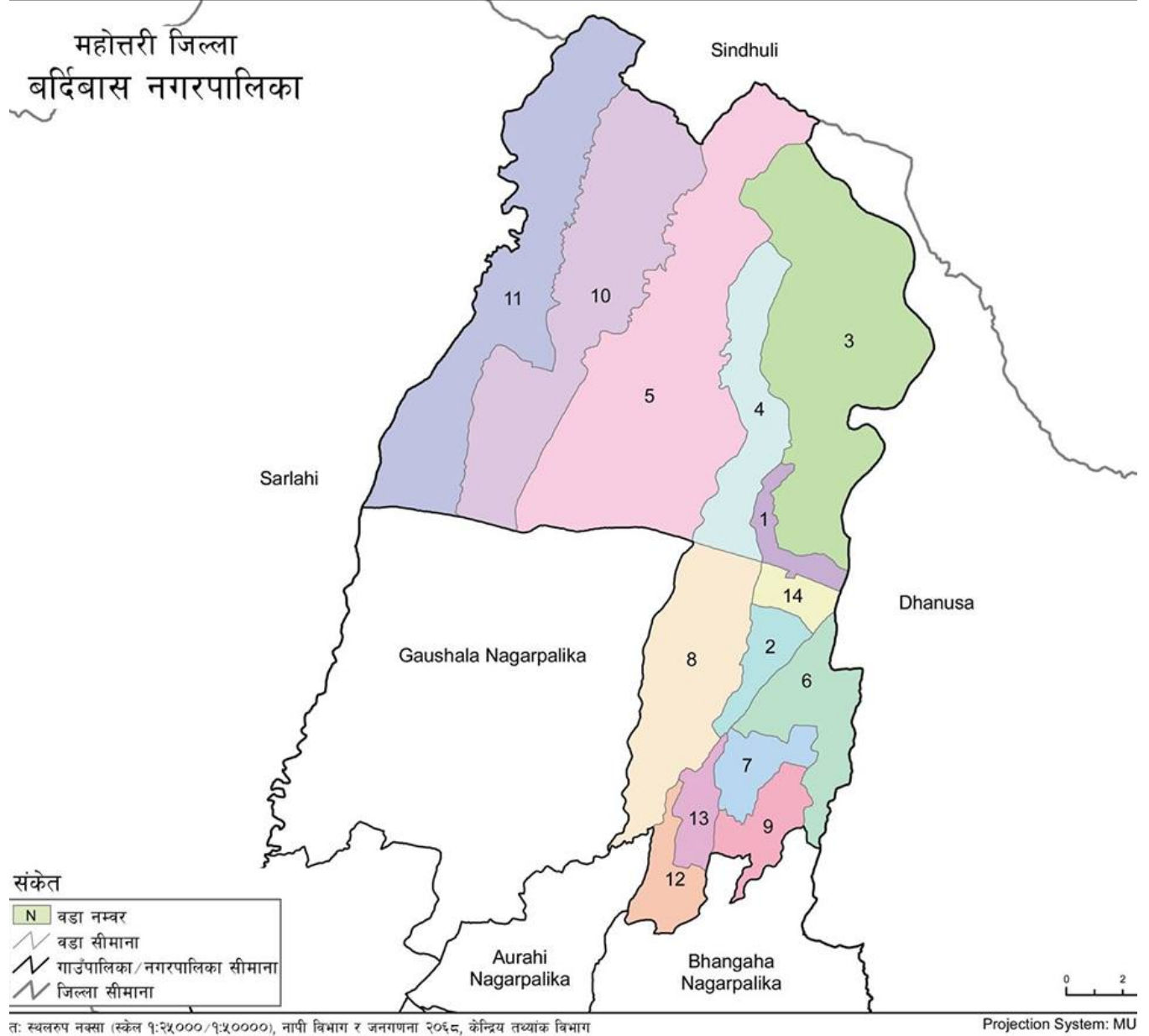
चाडपर्व:- दशै, तिहार, तिज, छठ, ल्होसार, माघी, फागुपूर्णिमा, गुरु पूर्णिमा, रमजान, ईद आदि रहेको छन ।

११.१ नगरको नामाकरण

बर्दिबासको नामाकरण सम्बन्धमा महोत्तरीको दक्षिणवर्ती गाविसहरु औरही, गौशाला, रामगोपालपुर लगायतका गाविस र दोश्रो मुलुक भारतीय क्षेत्रवाट पनि मानिसहरु चुरे क्षेत्रवाट काठ हुवानी गर्दा विश्राम स्थलको रुपमा हाल बर्दिबास नगरपालिकाको वडा नं. २ मा अवस्थित कामेश्वरनाथ महादेव मन्दिर तथा पोखरी रहेकै स्थान वरिपरिको स्थानलाई प्रयोग गर्दथे । त्यस समयमा काठ ओसार पसार गर्नका लागि सवारी साधनको रुपमा गोरुगाडा प्रयोग हुन्थ्यो । पोखरी वरिपरि मानिस तथा गोरुहरुलाई पनि रात्री बास गराइन्थ्यो । मैथली भाषमा गोरुलाई 'वरद' भन्ने चलन रहेको हुँदा वरद बास बसेको हुँदा 'वरदवास' भन्ने चलन रह्यो । पछि जनमानसमा बरदवासको अपभ्रंरा भई 'वर्दिबास' भन्ने चलन स्थापित भएको जनविश्वास रहेको छ भने कतिपयले भारतवाट जागिरको क्रममा घर फर्कने सिपाहिहरुले बर्दि खोलेर बास बसेको कारण यसको नाम 'वर्दिबास' रहन गएको हो भन्ने भनाई रहेको छ । तर पनि यी नामहरुको बारेमा खोजीकै विषय रहेको छ ।

प्रदेश नं. २ अन्तर्गत जनकपुर अञ्चलको महोत्तरी जिल्लाका १० वटा नगरपालिकाहरु मध्ये यो बर्दिबास नगरपालिका पनि एक हो । यो वि.सं.२०७१ साल मंसिर १६ गतेको नेपाल सरकार मन्त्रीपरिषदको निर्णय अनुसार घोषणा वि.स. २०७३ सालमा पुनः साविक ४ वटा गा.वि.स. समायोजन भई गठन भएको हो । हालको राजनैतिक विभाजन अनुसार नेपालको प्रदेश नं. २ को महोत्तरी जिल्लाका १५ वटा इलाकाहरु मध्ये इलाका नं. १ मा पर्ने साविकका ८ वटा बर्दिबास, माइस्थान, गौरीबास, किसाननगर, बिजलपुरा, पशुपतिनगर, हाथिलेट र खयरमारा गा.वि.स. एकिकृत गरी यो बर्दिबास नगरपालिका घोषणा गरिएको छ । यो महोत्तरी जिल्लाको उत्तर पूर्वको चुरे श्रृंखलाको फेदिमा अवस्थित छ । यहीवाट बर्दिबास -सिन्धुली-बनेपा सडक शुरु भएर काठमाण्डौ जाने हुँदा काठमाण्डौ प्रवेशका लागि यो पूर्वकै ढोकाको रुपमा रहेको छ ।

(क) बर्दिबास नगरपालिकाको नक्सा



श्रोत:- केन्द्रीय तथ्यांक विभागको नक्सांकन अनुसार

१२. नगरको प्रशासनिक विभाजन
वडा विभाजन

साविकको गा.वि.स.	साविकको	हालको	क्षेत्रफल
------------------	---------	-------	-----------

बर्दिवास	१, ३, ७	१	४.४४
	४, ९	२	५.८६
गौरीवास	१ - ९	३	५५.२७
माईस्थान	१, २, ३	४	१७.५४
	४, ५, ६, ७, ८, ९	५	६६.७९
किसान नगर	१, २, ३, ४, ८, ९	६	१४.५४
	५, ६, ७	७	६.७४
हाथिलेट	१-९	८	२७.७८
पशुपतिनगर	१-९	९	७.४६
खयरमारा	३, ५, ७, ९	१०	४६.४६
	१, २, ४, ६, ८	११	४६.६६
बिजलपुरा	१, २, ४, ७	१२	६.८४
	३, ५, ६, ८, ९	१३	५.०७
बर्दिवास	२, ५, ६, ८	१४	४.११
जम्मा			३१५.५७

श्रोत:-बर्दिवास नगरपालिकाको कार्यालय, महोत्तरी

१३. धार्मिक /पर्यटकीय स्थलहरू :

क्र.सं	धार्मिक स्थलको नाम	मेला लाग्ने दिन	प्रसिद्धिको कारण
१	टुटेश्वरनाथ महादेवस्थान	श्रावण महिना भर	ऐतिहासिक मन्दिर भएकोले
२	पंचधुरा माई मन्दिर स्थान	साविकमा लाग्ने हाल नलागी रहेको	ऐतिहासिक मन्दिर भएकोले
३	कालापानी पिकनिक स्पोट	-	-
४	नमूना मुसहर वस्ति	-	-

श्रोत:-बर्दिवास नगरपालिकाको कार्यालय, महोत्तरी

(क) ऐतिहासिक पञ्चधरा माई मन्दिरको भलक



श्रोत:-स्थलगत सर्वेक्षण अनुसार

(क) ऐतिहासिक टुटेश्वरनाथ महादेवस्थान मन्दिरको भलक



श्रोत:-स्थलगत सर्वेक्षण अनुसार

१४. नगरपालिकाको वडा अनुसार घरधुरी तथा जनसंख्या विवरण

वडा नं.	जम्मा घर धुरी	पुरुष	महिला	जम्मा
१.	१०३९	२९५८	२७८५	५७४३
२.	८०१	२६६६	२५६१	५२२७
३.	१६०५	३२१५	३१०६	६३२१
४.	७६५	२११०	२०६९	४१७९
५.	९८४	२९३९	२९०४	५८४३
६.	८७९	२३७५	२३७५	४७५०
७.	५६५	१५४२	१५२९	३०७१
८.	९७६	२६५५	२६६१	५३१६
९.	८५०	२४७२	२४६९	४९४१
१०.	८४२	२०२२	२०२१	४०४३
११.	७७६	२४५९	२२१७	४६७६
१२.	७८४	२१७१	२१४१	४३१२
१३.	७१४	१९४५	१९३१	३८७६
१४.	६८५	२०३९	२०२१	४०६०
जम्मा	१२२६५	३३५६८	३२७९०	६६३५८

श्रोत:-जनगणना २०६८ अनुसार

(क) नगरपालिकाको जम्मा घरधुरी तथा जम्मा जनसंख्या विवरण

क्र.सं.	घर धुरी	पुरुष	महिला	कैफियत
१.	१२२६५	३३५६८	३२७९०	
जम्मा	१२२६५	६६३५८		

साक्षरता औषत ६२.१२ प्रतिशत

श्रोत:-जनगणना अनुसार

(ख). बर्दिवास नगरपालिकाको उमेर तथा लिङ्गका आधारमा जनसंख्याको विवरण

यस नपाको जम्मा घरधुरी संख्या १२२६५ छ भने जम्मा जनसंख्या ६६३५८ छ र यसमा पुरुषको संख्या ३३५६८ र महिलाको संख्या ३२७९० रहेको छ भने उमेर तथा लिङ्गको आधारमा पनि के कति महिला तथा पुरुषहरु रहेका छन् भन्ने तथ्याङ्क थाहा पाउनको लागि हामीले तथ्याङ्क लिएका छौ जस्लाई तल तालिकामा निम्न लिखित रुपमा दिइएको छ ।

क्र.सं.	उमेर समूह	पुरुष	महिला	तेश्रो लिंगी	जम्मा
१	५ वर्ष भन्दा मुनि	१९००	१८३०	तथ्याङ्क उपलब्ध नभएको	३७३०
२	५ - ९ वर्षसम्म	३४००	३३००	"	६७००
३	१० - १४ वर्षसम्म	३३६५	३३१०	"	६६७५
४	१५ -१९ वर्षसम्म	३२१०	३१००	"	६३१०
५	२० -२४ वर्षसम्म	२५००	२४५०	"	४९५०
६	२५ -२९ वर्षसम्म	२९१०	२९१०	"	५८२०
७	३० -३४ वर्षसम्म	२७९०	२६३०	"	५४२०
८	३५ -३९ वर्षसम्म	१५५०	१५२०	"	३०७०
९	४० -४४ वर्षसम्म	२४३०	२४५०	"	४८८०
१०	४५ -४९ वर्षसम्म	२६१०	२७००	"	५३१०
११	५० -५४ वर्षसम्म	१८००	१७८०	"	३५८०
१२	५५ -५९ वर्षसम्म	१४१०	१४२०	"	२८३०
१३	६० -६४ वर्षसम्म	१४९३	१२९०	"	२७८३
१४	६५ देखि माथी	२२००	२१००	"	४३००
जम्मा		३३५६८	३२७९०	-	६६३५८

श्रोत:-जनगणना २०६८ अनुसार

(ग). बर्दिवास नगरपालिकाको जातिगत आधारमा जनसंख्याको विवरण

यस नपामा पनि अन्य ठाउँमा जस्तै विभिन्न जातजातिहरूको मिश्रीत बसोबास रहेको पाईन्छ । यिनीहरूको आ-आफ्नै किसिमको भाषा तथा संस्कृतिहरू छुट्टाछुट्टै किसिमको लवाई खुवाई रहेको पाईन्छ । यसकारण हामीले जातजातिको आधारमा पनि के कति महिला तथा पुरुषहरू रहेका छन भन्ने तथ्याङ्क थाहा पाउनको लागि तथ्याङ्क लिएका छौं जस्लाई तल तालिकामा निम्न लिखित रुपमा दिइएको छ ।

क्र.सं.	मातृभाषा	पुरुष	महिला	जम्मा
१.	ब्राम्हण	5200	5150	10350
२.	क्षेत्री	4200	4195	8395
३.	हायु	300	282	582
४.	महत	1000	950	1950
५.	कामी	900	837	1737
६.	भुजेल	880	850	1730
७.	तामाङ्ग	2000	1950	3950
८.	नेवार	1800	1775	3575
९.	दमाई	1780	1690	3470
१०.	सुनार	625	635	1260
११.	ठाकुर	1100	1023	2123
१२.	यादव	875	812	1687
१३.	साह	1200	1205	2405
१४.	थारु	665	647	1312
१५.	मगर	3000	3101	6101
१६.	माझी	200	187	387
१७.	जोगी	178	106	284
१८.	महतो	1500	1573	3073
१९.	भा	450	430	880
२०.	मुसलमान	204	205	409
२१.	गुप्ता	122	108	230
२२.	महरा	114	102	216
२३.	चमार	130	105	235
२४.	पास्वान	501	406	907
२५.	राई	105	95	200

२६.	जैन	100	80	180
२७.	सुनुवार	770	775	1545
२८.	गुरुङ्ग	850	830	1680
२९.	चौहान	60	64	124
३०.	ठकुरी	540	534	1074
३१.	रोनीयार	120	114	234
३२.	रोइन	105	95	200
३३.	बराइली	220	210	430
३४.	गजमेर	305	294	599
३५.	माभ्नी	127	127	254
३८.	अग्रवाल	125	105	230
३९.	मण्डल	238	230	468
४०.	मिश्र	130	115	245
४१.	मुखिया	105	103	208
४२.	चुरौटे	335	314	649
४३.	सार्की	409	381	790
जम्मा		33568	32790	66358

श्रोत:-जनगणना अनुसार

१५. धर्म तथा संस्कृति

यस नगरपालिका भित्र वसोवास गर्ने मानिसहरुमा विभिन्न जातजातिमा धर्म तथा संस्कृतिहरु मान्ने गरेको पाईन्छ । यहाँ ब्राम्हण, क्षेत्री, कुशवाह, मगर, लामा, चाम्लीङ्ग, राई, नेवार, माघि, हजाम, चमार, यादव, लोहार, दुसाध, तत्मा, तेली, सुडी, वीन, मल्लाह, मण्डल लगायतका विभिन्न जातजातिहरुको मिश्रित वसोवास रहेका छन । यहाँका मानिसहरु प्रायजसो हिन्दु धर्मावलम्बीहरु रहेका छन । मुख्य चाडपर्वहरुमा दशै, तिहार, छठ पर्व, होली पर्व, जुरसितल, माघे सक्रान्ती, सामचकेवा, जितिया पर्व, राखि बन्धन, भिभिया, लगपाँचे (नाग पञ्चमी), शिवरात्रीहरु आदि हुन । यस्तै विवाह, छठियार, मुण्डन, काजकृया, कूल देवता पूजा, यहाँको प्रमुख सामाजिक संस्कृतिहरु हुन् ।

१६. हावापानी

यस नगरपालिकाको हावापानी सुहाउदो किसिमको छ । यहाको हावापानी गर्मीमा धेरै गर्मी र जाडोमा जाडो हुने गर्दछ । मसिर, पुस, माघ र फाल्गुनमा जाडो हुने चैत्र, वैशाख, जेष्ठ र असारमा गर्मी हुने श्रावण र भाद्रमा वर्षा हुने गर्दछ ।

१७. सामाजिक वातावरण

यस नगरपालिकामा विभिन्न किसिमका जात, जाति, भाषा र धर्म भएको मानिसको वसोवास रहेको पाइन्छ । यस नगरपालिकामा जातिय विभिन्नता, भाषागत विभिन्नता तथा धार्मिक भिन्नता रहेता पनि सामाजिक स्थिरता तथा शान्तिपूर्ण वातावरणमा कुनै प्रकारको नकारात्मक विभिन्नता देखिएको छैन । यस नगरपालिकामा हुने गरेको विभिन्न चाडपर्वमा एक अर्काको (विपरीत धर्मावलम्बी) बीच लवाई खवाईको परम्पराको सोहादताको प्रमाण रहेको कुरा स्थानीय वासिन्दाहरुको भनाई रहेको छ । यद्यपी न्यून मात्रामा भएपनि दलित जातका मानिसलाई माथिल्लो जातको मानिसहरुले केही विभेद गरिरहेको पाईएको छ । जस्तै:-दलितको हातवाट पानी नखाने दलित वर्गका मानिसहरुको काममा चासो नदिने ईत्यादी । यसै सन्दर्भमा पहिलेको तुलनामा यी विभेदहरु हराउदै गइरहेको कुराको जानकारी समूदायसँग गरिएको छलफलवाट पुष्टी हुन्छ ।

१८. जैविक विविधता

यस नगरपालिकामा जैविक विविधता भरिपूर्ण रहेका छन् । जैविक विविधतालाई उदाहरणिय रूपमा भन्नुपर्दा यहाँ विभिन्न किसिमका जडिवुटी, रुखविरुवा, चराचुरुङ्गी, घरपालुवा जनावर र वन्यजन्तुहरु छन् । जडीवुटीमा (गुम्मा, पुदिना, तुलसी, घृतकुमार, भँगरिया, तेजपात, तालमिश्री, हरे, वहेरा आदि) छन् । रुखविरुवा (साल, सिसौ, मौवा, आँप, कटहर, जामुन, मसला, अम्बा, बईर, अमला, बाँस, आदि) पाइन्छन् । चरचुरुङ्गीहरुमा (लाटोकोसेरो, काग, कोइल, ढुकुर, भँगेरा, चिल, सुगा, मैना, परेवा, गिच्च, चिल, आदि) पाइन्छन् । वन्यजन्तुहरुमा (भालु, स्याल, बादर, कुकुर, लँगुर आदि) पाइन्छन् ।

१९. कृषि वाली उत्पादन हुने

यस भेगमा मुख्य वालीको रूपमा मकै, धान, गहुँ, कोदो, ऊखु, आलु, दलहन वाली, खुर्सानी, तेलहन वालीहरु उत्पादन हुँदै गरेको पाइएको छ । यहाँ वार्षिक ९८५६ (९८.५६मे.ट) जम्मा उत्पादन भैरहेको देखिन्छ । यहाँका मुख्य वालीहरु यस प्रकार रहेका छन् ।

खाद्यान्न वाली:- धान, मकै, कोदो, गहुँ, आलु

नगदे वाली:- ऊखु, तोरी, लसुन, भटमास, खुर्सानी, प्याज, अनुवा, तिल

तरकारी वाली:- आलु, गोलभेडा, काउली, बन्दागोभी, भेन्टा, मुला, फर्सी, लौका, रामतोरीया, काँक्रो, साग, तिते करेला, बोडी, घिउसिमि, घिरौला

फलफूल:- केरा, आँप, मेवा, अम्बा, लिच्ची, कागती, रुखकटहर, भईकटहर

तेलहन:- तोरी, तिल, सरस्यू, रायो

२०. आर्थिक अवस्था तथा रोजगारी

यस नगरपालिकामा अधिकांश मानिसहरु जिविकोपार्जनको लागि परम्परागत निर्वामुखि कृषि प्रणालीमा निर्भर रहेका छन् । यस नगरपालिकाका केही मानिसहरु बैदेशिक रोजगारीमा गएका छन् भने केही मानिसहरु व्यवसायहरु जस्तै केसर, बरफ, फैंक्ट्री, होटल, पाउरोटी बनाउने, स्टेसनरी, किराना पसल, कपडा पसल, मोटर साईकल तथा साईकल मर्मत केन्द्र, ब्यूटीपार्लर, सिलाई बुनाई तथा सिलाई कटाई आदिमा लागेका छन् । केहि मानिसहरु नोकरी शिक्षक, सैनिक, प्रहरी, निजामति, ड्राईभर आदिमा लागेका छन् । केही ज्यालादारी काम ढुङ्गा फुटाउने, डकमी, सिकमी, कृषि मजदुर आदिमा लागेको पाईन्छ । यस क्षेत्रमा व्यवसायिक रूपले स्थानिय

श्रोत साधन सीप र श्रमलाई उपयोग गरेर बाँस निगालोको काम, तरकारी खेती, बरफ उद्योग,

माहुरी पालन, दुग्ध एवं मासुजन्य पशुपालन, होटल ब्वसाय, औषधी पसल, मसला जन्य ब्ववसाय, तरकारी तथा फलफूल खेती, जस्ता ब्ववसायवाट थप आम्दानी गर्न सक्ने सम्भावना देखिन्छ भने यहाँ जडीबुटी खेती गर्न सक्ने सम्भावना पनि देखिएको छ ।

२१. मनोरञ्जन

यस नगरपालिकामा मनोरञ्जनका साधनहरूका रूपमा टि.भी., रेडीयो, तास, नाचतमासा लगायत समय समयमा विभिन्न साँस्कृतिक कार्यक्रमहरू मेला, भण्डा, दाहा तथा खेलकुदमा (फुटबल, भलिबल, कवडी, एथलेटिक्स एवं क्रिकेट) प्रतियोगिता सञ्चालन गर्ने गरेको देखिन्छ । यस ठाउँमा तिज, पञ्चमी, माघे सङ्क्रान्ति र कार्तिक पुर्णिमा तथा अन्य चाडपर्वहरूको बेलामा स्थानिय युवाहरू र क्लवको सहयोगमा विभिन्न किसिमका साँस्कृतिक कार्यक्रम तथा खेलकुद प्रतियोगिता सञ्चालन गर्ने गरिन्छ । दशैंमा दुर्गा पूजा बडो धुमधामका साथ मनाउने चलन छ । यसमा प्रसिद्ध बैण्डपार्टी, नौटङ्की ल्याएर मनोरञ्जनका कार्यक्रमहरू गर्ने गरिन्छ । यसका साथ साथै भुलामा कविर मण्डली ल्याएर धार्मिक किसिमको मनोरञ्जन गर्ने परम्परा रहेको पाइन्छ । भाद्र शुक्ल चर्तुदर्शीको समयमा बोल बम मेला ३ दिन सम्म लाग्ने गरेको पाइन्छ । जस्मा विभिन्न किसिमका भाकी, किर्तन र नाटक सहितको साँस्कृतिक कार्यक्रमहरू गर्ने चलन छ । मुसलमान समुदायका मानिसहरू मोहरम्मा बडो धुम धामका साथ भर्नी गीतका र लठठी भजाउने खेल खेलेर रमाइलो गर्ने गरिन्छ ।

२२. बसाई सराई

यस नगरपालिकामा बसोवास गरी आएका केहि मानिसहरू सेवा र सुविधा प्राप्त गर्ने दृष्टिकोणले जिल्ला भित्र तथा जिल्ला बाहिर समेत बसाई सराई गर्ने गरेको पाईन्छ । यसै गरी रोजगारीको लागि दीर्घकालीन तथा मौशमी रूपमा विदेश जानेको संख्या पनि उल्लेख्य रहेको पाईन्छ । रोजगारीको खोजीमा भारतको शहरहरू जस्तै दिल्ली, पँजाब, बम्बई, तथा विदेशमा साउदी, दुबै, कतार, मलेसिया, र अमेरिका आदि ठाउँहरूमा काम गर्न जाने गरेको पाईन्छ ।

२३. कृषि उपज आयात निर्यातको स्थिती

यस नगरपालिकाको कृषि उपज आयात निर्यातको अवस्था त्यति राम्रो रहेका देखिदैन । किनकी कृषि उपज सामाग्रीहरूमा दुध, तरकारी, धान र आँप मुख्य निर्यात सामाग्री रहेको छ । यस गाउँमा कुल दुध उत्पादन प्रति दिन ४२७५ लिटर उत्पादन भैरहेको छ । यहाँवाट दुध तरकारी तथा आँप बर्दिवास बजारमा पनि निर्यात गरिन्छ । यसका साथै धान, गँहु तथा तरकारी पनि बर्दिवासको मुख्य बजारमा निर्यात गरिन्छ । यहाँ आयातित वस्तुहरूमा धानका

विउं, गँहुको विउ तरकारीको विउ तथा कृषि उत्पादनका लागि यस सम्बन्धि औषधीहरुपनि रहेको छ ।

२४. कृषि प्रविधिको प्रयोग

यस नगरपालिकामा कृषि प्रविधि सम्बन्धि स्थलगत सर्वेक्षण गर्दा कुनै खासै नयाँ प्रकारको कृषिप्रविधिहरुको प्रयोग नभई परम्परागत कृषि प्रविधि नै विद्यमान रहेको छ । यहाँका वासिन्दाहरु विभिन्न प्रविधिहरुको विकास भैसक्दा पनि हाल सम्म परम्परागत प्रविधिको भरमा नै आधारित रहेका देखिन्छ, यस गाउका मानिसहरु खास गरेर खेतिकालागि पुरानै गोरु हलो प्रयोगमा ल्याएको पाइनुको साथै केहि मात्रामा ट्रेक्टर वाट पनि खेति गरेको देखिन्छ । यसका साथै दाउनीका लागि पनि खासगरी गोरुकै प्रयोग गरिन्छ, भने न्युन मात्रामा थ्रेसरले पनि दाउनी गरेको पाइयो ।

२५. सडक तथा यातायात

यस नगरपालिकाको बस्तीमा उपलब्ध सेवा तथा सुविधा उपयोगका लागि सडक तथा वाटो इन्जिनियरीङ्ग दृष्टिकोणले परीपूर्ण नरहेको देखिन्छ । यस नगरपालिकाको केहि वडाहरुमा वाटो वा सडक साँगुरो तथा काही कतै खाल्डो भएको र वर्षा याममा आवतजावतका लागि कठिनाई भएको पाईन्छ । तसर्थ यस नगरपालिकाको सडक तथा वाटोको अवस्थामा सुधार गर्नुपर्ने अत्यन्तै आवश्यक देखिन्छ ।

२६. खानेपानी तथा सरसफाई

यस नगरपालिका भित्र खानेपानीको आपूर्ती खासगरी भूमिगत जलश्रोतको रुपमा भएको देखिन्छ । यहाँका स्थानिय वासिन्दाहरु घरेलु तथा खानेपानीको लागि पानी ईनार मार्फत उपलब्ध गर्ने गरेको पाईन्छ । यस नगरपालिकामा व्यक्तिगत तथा सामूदायीक इनार भएको पाइन्छ, भने अधिकांश वस्तीमा सामूदायिक इनारको कमीले गर्दा पानीको उपलब्धतामा बढी समय खर्च गर्नुपर्ने देखिन्छ ।

यस नगरपालिकाका वासिन्दाहरुमा सरसफाई र खानेपानीको गुणस्तर सम्बन्धि जनचेतनाको कमीले गर्दा शुद्ध, सफा र स्वच्छ पानीको प्रयोग भएको बुझिदैन । तसर्थ यस नगरपालिकामा सरसफाई सम्बन्धि जनचेतनामूलक कार्यक्रम तथा खानेपानीको गुणस्तर जाँच गर्नुपर्ने देखिन्छ ।

२७. यस नगरपालिका रहेको सम्भाव्यता, अवसर, चुनौति र समस्याहरु

यो नगरपालिका महोत्तरी जिल्ला सदरमुकामवाट केहि टाढा भएता पनि विकासको दृष्टिकोणले पछाडि परेको देखिन्छ । यस नगरपालिकामा रहेका विभिन्न श्रोत र साधनहरुको सहि उपयोग हुन सकेको देखिदैन । तथापि यस नगरपालिकामा विभिन्न सम्भाव्यताहरु रहेका छन ।

(क) कृषि उत्पादकत्वमा वृद्धि

यस नगरपालिका भित्र बसोबास गर्ने अधिकांश जनता कृषिमा आधारित रहेको पाइन्छ, भने कृषि योग्य जमिनमा आधुनिक कृषि प्रणाली अपनाउन सके अझै कृषि उत्पादन बढन सक्ने कुरामा दुईमत छैन । कृषि क्षेत्रमा नगदे वाली, तरकारी खेती, फलफूल खेती तथा अन्य उत्पादनको प्रवल सम्भावना रहेको पाइन्छ । कृषक समूहहरुको गठन गरी साना तथा ठूला सिचाई आयोजनाको परिचालन गरी कृषकहरुलाई कृषि सम्बन्धि तालिम, जैविक मलको प्रयोग, उन्नत जातको विऊ विजनको व्यवस्था, कृषि सामाग्रीको व्यवस्था तथा कमपोष्ट मलको प्रयोग सम्बन्धि जनचेतना फैलाएर कृषि उत्पादकत्वमा वृद्धि गर्न सकिन्छ ।

(ख) पशुपालन

यस नगरपालिका भित्र बसोबास गर्ने अधिकांश जनताहरुले परम्परागत रूपमा पशुपालन व्यवसाय गर्दै आएको पाइन्छ । जग्गा जमिन नभएका किसानहरु पशुपालनमा आर्कषित भएका छन् भने उनिहरुको जिविकोपार्जन पशुपालनबाट भै रहेको पाइन्छ । पशुपालनलाई आधुनिककरण गर्न सकेमा यस ठाउँका कृषकहरु बढि लाभान्वीत हुन सक्ने भएकोले यस ठाउँमा पशुपालनको सम्भाव्यता राम्रो रहेको पाइन्छ । बर्दिवास बजार नजिक रहेकोले दुध तथा मासु उत्पादन गरी विक्रि वितरण गर्न सकिने छ । यस नगरको चारवटा गा.वि.स.मा पशुपालन समूह गठन गरि समय समयमा प्रोत्साहन र अन्य आवश्यक तालिमको व्यवस्था गरि उन्नत खालको बाख्रा, गाई, भैसि, कुखुरा, बंगुर, माछा पालन तथा अन्य पशुपालन गर्न सकिन्छ । यसका साथै दूध, मासु, फुल उत्पादन गरी आय आर्जन बढाउन सकिन्छ ।

(ग) आर्थिक विकासको सम्भावना

यस क्षेत्रमा व्यवसायिक रूपले स्थानीय श्रोत, साधन, सीप, श्रमलाई उपयोग गरेर निम्न

किसिमका श्रोत साधन तथा श्रममा आधारित व्यवसायहरु सञ्चालनको सम्भावना रहेको देखिन्छ । जस्तै:-कसर उद्योग, गिट्टी वालुवा बाट रिङ्ग, भेनटीलेसन, बल्क, टायल, बाँस निगालोको काम, अगरबत्ती, मैनबत्ती तथा टिका बनाउने, वाविया (सावे) को डोरी, टपरी व्यवसाय, अचार, टमाटरको सस, माछा पालन, तैयारी पोषक, साईकल, टि.भि, रेडियो, घडि, मोटर मेशिनहरु आदिको मर्मत जस्ता व्यवसाय बेकरी उद्योग, कुखुरा पालन दुग्ध संकलन केन्द्र, दुग्ध एवं मासुजन्य पशुपालन, होटल पसल व्यवसाय, औषधी पसल, पर्यटन व्यवसाय, मसलाजन्य व्यसाय, स्थानीय स्तरमा उत्पादित मीठ्ठाबाट पुष्टाकारीको व्यवसा, तरकारी खेति तथा फलफुल खेति (मौसमि तथा वेमौसमी), तरबुज, काँको, फुँडट, भुँडकटहर, केरा, मेवा, आँप, लिच्ची कटहर, आदि खेति गर्न सकेको खण्डमा आर्थिक आम्दानीको राम्रो स्रोत बन्न सक्दछ ।

(घ) शिक्षामा जोड

यहाँ बसोबास गर्ने जातिहरुमा केहि जाति बाहेक बाँकीहरुको शैक्षिक, आर्थिक, सामाजिक आदि अवस्था कमजोर छ । मुलुकको समुन्नतिमा सम्पूर्ण जातिहरुमा शैक्षिक पहुँच पुऱ्याउन सक्नुपर्छ । शिक्षा नै राष्ट्र निर्माणको मूल आधार हो । तराईका सबै क्षेत्रहरुमा बसोबास गर्ने आदिवासी, मधेसी, दलित तथा सीमान्तकृत र लोपोन्मुख जातिहरुमा यस्तो गरिवी र पछ्यौटेपन व्याप्त रहनुको प्रमुख कारण नै शिक्षामा उनीहरुको पहुँच नहुनु हो । जुनसुकै समाज र राष्ट्रले पनि विकासको फड्को मार्न शैक्षिक जागरण र त्यसको वढी भन्दा वढी उपयोग नै हो । शिक्षालाई सर्वसुलभ तुल्याउँदै लिएपनि जातिहरु मै शिक्षाको महत्व बुझाउन नसक्दा त्यो उपलब्धीहीन बन्दै गएको छ । यस्ता जातिका बालबालिकाहरु विद्यालय नै नपुगेका पुगेकाले पनि विद्यालय शिक्षा पढेर छाडेका भेटिन्छन् । उच्च शिक्षा प्राप्त गर्नेहरु अत्यन्त न्यून संख्यामा देखिनु नै दुःख लाग्दो कुरा हो । अभ्र प्राविधिक तथा व्यवसायिक शिक्षातर्फ लागेका जनजातिका बालबालिकाहरु त प्रायः नगन्य नै छन् । एकातिर व्यापक गरिवी छ भने अर्कातिर अज्ञानताले जरा गाडेको छ । शिक्षा क्षेत्रको विकास स्थानीय स्तरमै क्याम्पसको व्यवस्था, दलित र गरिब बस्तीमा बाल बिकास केन्द्र, प्रौढ शिक्षा र जनचेतनामूलक कार्यक्रम गर्न सके यस क्षेत्रको शैक्षिक स्तरमा उन्नती हुने छ ।

(ङ) तालिमको व्यवस्था

यस क्षेत्रमा परम्परागत रूपमा कृषि पेशामा आधारित भएको हुनाले । कृषि पेशा मौसमी खेति तथा वेमौसमी खेती हुने हुँदा उनीहरुको आय आर्जनको श्रोत बनाउनको लागि विभिन्न खाले आधुनिक तरिकाको खेति लगाउने तरिका, सीप मूलक तालिम जस्तै:-जनचेतना मूलक तालिम,

सिलाई कटाई, ईलेक्ट्रीकल तालिम, मोबाईल मर्मत, मोटरसाईकल, साईकल मर्मत तालिम, वैदेशिक रोजगारमा जानेलाई विभिन्न किसिमको तालिम आदिको व्यवस्था गर्न सकेको खण्डमा यस क्षेत्रको विकासको आधार बन्न सक्ने देखिन्छ ।

२८. यस क्षेत्रको चुनौति तथा समस्याहरु

(क) जनचेतनाको कमि

यस क्षेत्रका बासिन्दाहरुमा शिक्षा, स्वास्थ्य, परम्परागत खेति गर्ने तरिका आफ्नै शैलिमा, रुढीवादी चलन, आदिमा विश्वास गर्ने । जब मानिसमा पढेर महान व्यक्ति बन्न सकिन्छ, अनि रोजगारीका बाटाहरु खुल्छन भन्ने ज्ञान बढछ, तब ऊ जस्तोसुकै दुः ख, अभाव र समस्यासँग जुधेर पनि पढाईतर्फ क्रियाशील रहन्छ । त्यसकारण जनचेतना कमी भएको देखिन्छ ।

(ख) महिला सहभागितामा न्यून

यस क्षेत्रका महिलाहरु परम्परागत रुपमा घरायसी कामकाजमा आवद्ध हुँने हुदा उनीहरुको शिक्षा, सामाजिक, आर्थिक तथा निर्णायक तहमा सहभागिताको कमि हुनाले विकासको कार्य गर्न प्रमुख समस्या चुनौति देखिएको छ ।

(ग) वाल विवहा

यस क्षेत्रका जनताहरुको शिक्षामा कमि, स्वास्थ्य सम्बन्धि जानकारी नहुनु, जनचेतनाको कमी परम्परागत चलन चल्तीमा विश्वास गर्ने भएको कारणले गर्दा वाल विवहा भई रहेको भएतापनि कार्वाइ हुने डरले सूचना दिन नमानेको देखिन्छ ।

(घ) कृषक प्रतिस्पर्धात्मक क्षमतामा कमि

२१ औं शताब्दीमा आएर पनि यस क्षेत्रका किसानहरु परम्परागत रुपमा अहिले पनि खेति गर्दै आएको देखिन्छ । यस क्षेत्रका मानिसहरु धेरैजसो कृषिमा नै आधारित छन तर आधुनिक तरिकावाट खेतिपाती गर्ने जनचेतना नभएको कारणले गर्दा कृषि पेशामा प्रतिस्पर्धात्मक क्षमता अभिवृद्धि भएको देखिदैन ।

(ङ) खानेपानी तथा सिचाई

यस क्षेत्रको वासिन्दाहरूको लागि स्वच्छ खानेपानी खानको लागि धारो, ईनार, बोरिङ्ग, आदिको व्यवस्था नभएको । यस नगरपालिकामा अधिकांश मानिसहरू कृषिमा निर्भर भएपनि सिंचाइको उचित प्रवन्ध नभएको कुरा प्रष्टै देख्न पाइन्छ । सरकारी स्तरबाट कुनै ठुलो योजना बन्न सकेको छैन । सिंचाइको लागि नहरको व्यवस्था गर्न नसकेको कारण खेतियोग्य जग्गा सुखामा परिणत हुन पुगेको छ ।

२९. वन वातावरण तथा भू-संरक्षण

वन सम्पदाको प्रयोग

यस क्षेत्रमा वन सम्पदाको रूपमा रहेका निजि रूपमा आँप खेति, बाँसको भाडी र सिसमको रुख विरुवावाट दाउरा, पातपतिङ्गरलाई संकलनगरी यस क्षेत्रका जनताहरूले उपभोग गर्ने गरेको पाइन्छ । यस क्षेत्रमा समूदायीक वन पनि रहेको पाइन्छ । यस वनमा विभिन्न प्रजातिका रुख विरुवाहरू सिसम, साल, भिक्स, श्रीष्ट, टिप, पिपल आदि पाइन्छ ।

३०. अन्य

प्राकृतिक श्रोत साधनको अनुचित रूपमा प्रयोग गर्दा विनाश हुने गर्दछन । यसको व्यवस्थापन गर्नको लागि प्राकृतिक श्रोत साधनहरूलाई उचित रूपमा प्रयोग गर्नुपर्छ साथै संरक्षण गर्न पनि आवश्यक देखिन्छ । यस नगरपालिकाको प्राकृतिक विनासलाई रोक्न वृक्षा रोपन, तटबन्ध निर्माण, विभिन्न किसिमको जनचेतनामूलक कार्यक्रमहरू सञ्चालन गर्नुपर्ने आवश्यकता देखिन्छ । यस नगरपालिकामा शिक्षा, स्वास्थ्य र सडक निर्माण तथा आर्थिक क्षेत्रमा पनि निकै काम गर्नु पर्ने अति आवश्यक देखिन्छ । यसले गर्दा उनीहरूको यी सुविधाहरूको पहुँचमा वृद्धि हुने देखिन्छ ।

३१. यहाँका १० प्रमुख रोगहरू यसप्रकार रहेका छन्

- ज्वरो आउने
- क्षयरोग
- मलेरिया
- कालाजार

- रक्तअल्पता
- भुडापखाला
- निमोनिया
- हाड जोडनी दुखने र घुडा दुखन
- भुडापखला लाग्ने
- छालाको रोग र घाउ खटिरा आउने
- जुका पर्ने
- टाउको दुख्ने
- ग्याष्ट्रिक हुने
- आँखा पाक्ने र कान दुख्ने
- मधुमेह, मुटुरोग र ग्याष्ट्रिक
- डेंगु

३२. स्थानीय चार्डपर्व तथा जात्रा र मेलाहरुको विवरण :

क्र.सं.	चार्डपर्व	जात्रा	मेला	मनाइने महिना	मनाउने जातजाति
१	दशैं	-	-	असोज	हिन्दू धर्मालम्बी र अन्य
२	तिहार	-	-	कार्तिक	"
३	छठ	-	-	-	"
४	जुरसितल	-	-	-	-
५	ईद	-	-	-	मुसलमान
६	बकरीद	-	-	-	मुसलमान
७	मोहरम्म	-	-	-	-
८	सामाचकेवा	-	-	-	-
९	नागपञ्चमी	-	-	-	हिन्दू धर्मालम्बी

१०	तिज	-	-	-	"
११	बुद्ध जयन्ती	-	-	-	"
१२	महा शिवरात्री	-	शिवलय मन्दिरहरुमा	-	"
१३	स्वस्थानी व्रत	-	-	-	"
१४	जनैपूर्णिमा	-	-	-	"
१५	ल्होसार	-	-	-	"
१६	यमरी पूर्णिमा	-	-	-	"
१७	माघे सक्रान्ती	-	-	-	"
१८	साउने सक्रान्ती	-	-	-	"
१९	कृष्ण जन्माष्टमी	-	-	-	"
२०	फागु पूर्णिमा	-	-	-	"
२१	साउने सोमबार	-			"
२२	गोकर्णे औंशी	-			"
२३	मातातिर्थ औंशी	-			"

श्रोत:-स्थलगत सर्वेक्षण अनुसार

३३. दीर्घकालीन सोच, लक्ष्य, उद्देश्य

१ दीर्घकालीन सोच (vision)

जल, जमीन, जंगल, कृषि, खानी, पर्यटन, भौतिक पूर्वाधार र शिक्षाको सदुपयोग, संरक्षण, सम्बर्द्धन एवं विकास गर्दै उच्च जीवन स्तर सहितको समृद्धि नगर निर्माण गर्न यसको दीर्घकालीन सोच हुनेछ ।

२ दीर्घकालीन लक्ष्य (mission)

नगरपालिकाले लोकतान्त्रीक प्रकृत्याको विकास गर्दै पारदर्शी व्यवहार, जन उत्तरदायीत्वबोध र जनताको सहभागितामा आधारित उच्च गुणस्तरीय र समुन्नत नागरिक समाजको स्थापना गर्ने यस नगरको दीर्घकालीन लक्ष्य रहेको छ ।

३. उद्देश्यहरू (Goals)

स्थानीय सरकार संचालन ऐन २०७४ बमोजिम नगरपालिकाका उद्देश्यहरू देहाय अनुसार रहेका छन् ।

- विकेन्द्रीकरणको माध्यमद्वारा सार्वभौमसत्ता सम्पन्न जनतालाई शासन प्रकृत्यामा बढि भन्दा बढि मात्रामा सम्मिलित हुने अवसर जुटाई लोकतन्त्रका लाभहरूको उपभोग गर्न सक्ने व्यवस्था गर्ने ।
- आफ्नो क्षेत्रको विकासको लागि साधनको परिचालन, विनियोजन र विकासको प्रतिफलको सन्तुलित तथा समान वितरणमा सामाजिक समानता ल्याउने कार्यमा जनजाति, आदिवासि, दलित र सामाजिक तथा आर्थिक दृष्टिकोणले पिछडिएका वर्ग समेतका समग्र जनताको सहभागितामा अभिवृद्धि गर्दै विकास प्रकृत्यालाई संस्थागत गर्ने ।
- योजनाहरूको तर्जुमा र सञ्चालन गर्न आवश्यक जिम्मेवारी र अधिकार स्थानीय स्तरमा नै प्रदान गरी जवाफदेहि बहन गर्न सक्ने स्थानीय निकायहरूको संस्थागत विकास गर्ने ।
- स्थानीय नेतृत्वको विकास गरी जनताको दैनिक आवश्यकता तथा जनजीवनलाई असर पार्ने विषयहरूमा निर्णय गर्न सक्ने गरी स्थानीय स्वायत्त शासन पद्धतिको विकास गर्ने ।

४ प्रमुख कार्यहरू

(क) नगर सभाको निर्णय र निर्देशनहरू कार्यान्वयन गर्नु गराउनुको अतिरिक्त नगरपालिकाले नगरपालिका क्षेत्रमा अनिवार्य रूपमा गर्नुपर्ने काम र कर्तव्य देहाय बमोजिम हुनेछ ।

(क) अर्थ सम्बन्धि

१. नगरपालिकाको वार्षिक बजेट, योजना र कार्यक्रमहरू तयार गरी नगर सभामा पेश गर्ने ।
२. आय र व्ययको लेखा र तत्सम्बन्धि अन्य कागाजातहरू अद्यावधिक रूपमा राख्ने ।
३. स्वीकृत बजेटको परिधिभित्र रहि नगरपालिकाको निर्णय कार्यान्वयन गर्न रकम खर्च गर्ने
४. नगरसभाले स्वीकृत गरेको कर, दस्तुर, शुल्क, आदि उठाउने ।

(ख) भौतिक विकास सम्बन्धि

- नगरपालिका क्षेत्रको भू-उपयोग नक्शा बनाई औद्योगिक आवासीय कृषि मनोरञ्जन स्थल आदि क्षेत्र तोक्ने र कार्यान्वयन गर्ने गराउने ।
- नगरपालिका क्षेत्रमा आवास योजना बनाई कार्यान्वयन गर्ने गराउने ।
- नगरपालिका क्षेत्रमा खानेपानी र ढल निकास सम्बन्धि योजना कार्यान्वयन गर्ने तथा त्यसको सञ्चालन र मर्मत सम्भार गर्ने गराउने
- नगरपालिका क्षेत्रमा खानेपानी र ढल निकास सम्बन्धि योजना कार्यान्वयन गर्ने तथा त्यसको सञ्चालन र मर्मत सम्भार गर्ने गराउने ।
- नगरपालिका क्षेत्र भित्रका विभिन्न ठाउँहरूमा हरियो क्षेत्र उद्यान र मनोरञ्जन स्थलहरूको विकास गर्ने गराउने ।
- नगरपालिका क्षेत्रका विभिन्न ठाउँहरूमा सार्वजनिक शौचालयको व्यवस्था गर्ने गराउने ।
- नगरपालिका क्षेत्रमा निर्माण गरिने घर, भवन आदिको नक्सा पास गर्ने गराउने ।
- सामूदायीक भवन तथा विश्राम गृह बनाउने ।

(ग) जलस्रोत, वातावरण र सरसफाई सम्बन्धि

- नगरपालिका क्षेत्रमा रहेका खोलानाला, कुवा, इनार, पोखरी, तलाउ र ढुंगेधारा आदिको संरक्षण गरी सदुपयोग गर्ने गराउने ।
- नगरपालिका क्षेत्रमा सिंचाई योजना लागू गनुपर्ने भएमा त्यसको योजना बनाई कार्यान्वयन गर्ने गराउने ।
- नगरपालिका क्षेत्रमा सम्भावित नदि कटान बाढि तथा भू-क्षय आदिको नियन्त्रण र रोकथाम गर्ने गराउने ।
- नगरपालिका क्षेत्रमा हुने जल, वायु तथा ध्वनी प्रदुषण नियन्त्रण गरी वातावरण संरक्षण गर्ने कार्यमा सहयोग गर्ने गराउने ।
- नगरपालिका क्षेत्र भित्रका वन वनस्पति तथा अन्य प्राकृतिक सम्पदाको संरक्षण गर्ने गराउने ।
- नगरपालिका क्षेत्रमा सरसफाईको कार्यक्रम सञ्चालन गर्ने गराउने ।
- फोहोरमैला सङ्कलन ढुवानी तथा तह लगाउने सम्बन्धि कामको सञ्चालन र व्यवस्थापन गर्ने, गराउने
- नगरपालिका क्षेत्रमा विद्युत उत्पादन तथा वितरण गर्ने गराउने ।

(घ) शिक्षा तथा खेलकुद विकास सम्बन्धि

- आफ्नो स्रोतबाट नगरपालिका क्षेत्रमा पूर्व-प्राथमिक विद्यालयहरु स्थापना सञ्चालन र व्यवस्थापन गर्ने तथा स्थापना गर्नु अनुमति दिने ।
- नगरपालिका क्षेत्रभित्र सञ्चालन भएका विद्यालयहरुको सञ्चालन र व्यवस्थापनमा सहयोग पुर्याउने र त्यस्ता विद्यालयहरुको स्थापना र खारेजीको सिफारिस गर्ने ।
- नगरपालिका क्षेत्रभित्र मातृभाषामा प्राथमिक तहको शिक्षा उपलब्ध गराउन सहयोग गर्ने ।
- आर्थिक दृष्टिले अत्यन्त पिछडिएका उत्पीडित जनजातिहरुका छात्र-छात्राहरुलाई छात्रवृत्ति दिने व्यवस्था मिलाउने ।
- नगरपालिका स्तरीय प्रौढ शिक्षा तथा अनौपचारिक शिक्षा सम्बन्धी कार्यक्रम तयार गरी कार्यान्वयन गर्ने गराउने ।
- नगरपालिका क्षेत्रमा पुस्तकालय तथा वाचनालयको स्थापना सञ्चालन तथा व्यवस्थापन गर्ने गराउने ।
- खेलकुद विकास कार्यक्रमहरु बनाई कार्यान्वयन गर्ने गराउने ।
- नगरपालिका स्तरीय खेलकुद विकास समिति गठन गरी खेलकुदको विकास गर्ने गराउने ।

(ङ) संस्कृति सम्बन्धि

- नगरपालिका क्षेत्रभित्रका सांस्कृतिक तथा धार्मिक महत्वका स्थानहरुको लागत तयार गरी तिनीहरुको मर्मत सम्भार गरी संरक्षण र सम्बर्द्धन गर्ने गराउने ।
- नगरपालिका क्षेत्र भित्रका पुरातात्विक वस्तु, भाषा, धर्म, कला र संस्कृतिको संरक्षण सम्बर्द्धन एवं प्रयोग गर्ने गराउने ।

(च) निर्माण तथा यातायात सम्बन्धि

- नगरपालिका क्षेत्रभित्र नेपाल सरकारको जिम्मामा रहेको सडक बाहेक आवश्यक पर्ने कच्ची, पक्की सडक, पुल, कलर्भटहरुको योजना बनाई निर्माण तथा मर्मत सम्भार गर्ने गराउने ।
- नगरपालिका क्षेत्रभित्र बसपार्क, रिक्सा, टाँगा र ट्रक आदिको पार्किङ्ग व्यवस्था गर्ने गराउने ।
- नगरपालिकाको यातायात आवश्यकतालाई विचार गरी ठेला रिक्सा टाँगा आदिको अधिकतम हद तोक्ने र तिनीहरुलाई दर्ता गरी नम्बर दिने ।

(छ) स्वास्थ्य सेवा सम्बन्धि

- नगरस्तरीय अस्पताल, आयुर्वेदिक औषधालय र स्वास्थ्य केन्द्रहरुको सञ्चालन र व्यवस्थापन गर्ने गराउने ।

- नगरपालिका क्षेत्रभित्र स्वास्थ्य चौकी तथा उप-स्वास्थ्य चौकीहरु खोल्ने, सञ्चालन र व्यवस्थापन गर्ने गराउने ।
- परिवार नियोजन, मातृशिशु कल्याण विस्तारित खोप, पोषण, जनसंख्या शिक्षा र जनस्वास्थ्य सम्बन्धि कार्यक्रमहरुको तर्जुमा र कार्यान्वयन गर्ने गराउने ।
- महामारी तथा संक्रामक रोगको रोकथामको व्यवस्था गर्ने गराउने
- नगरपालिका क्षेत्रमा जनस्वास्थ्यको लागि हानिकारक चीज वस्तुको सार्वजनिक प्रयोगमा रोक लगाउने वा हटाउने ।
- जनस्वास्थ्यमा प्रतिकूल असर पर्ने किसिमका उपभोग्य वस्तुको बेचबिखन र उपभोगमा रोक लगाउने ।

(ज) **समाज कल्याण सम्बन्धि**

- वेवारिस मृतक व्यक्तिको दाह संस्कारको व्यवस्था गर्ने, टुहुरा असहाय तथा अनाथहरुको लागि अनाथलयको व्यवस्था गर्ने गराउने ।
- महिला तथा बालबालिकाको हित र कल्याण सम्बन्धि कार्यक्रम सञ्चालन गर्ने तथा अनैतिक पेशा व्यापार नियन्त्रण सम्बन्धि कार्य गर्ने गराउने ।

(झ) **उद्योग तथा पर्यटन सम्बन्धि**

- नगरपालिका क्षेत्रमा घरेलु साना तथा मझौला उद्योगको प्रवर्द्धनमा उत्प्रेरकको काम गर्ने गराउने ।
- नगरपालिका क्षेत्रभित्रको प्राकृतिक, सास्कृतिक तथा पर्यटकिय सम्पदाको संरक्षण, सम्बर्द्धन विस्तार र सदुपयोग गर्ने गराउने ।

(ञ) **विविध**

- नगरपालिका क्षेत्रको सडकको दायाँ बायाँ र अन्य आवश्यक ठाउँमा वृक्षरोपण गर्ने ।
- कान्जी हाउस पशुवधशाला राख्ने स्थानको निर्धारण र व्यवस्थापन गर्ने ।
- नगरपालिका क्षेत्रको ऐलानी तथा सरकारी पर्ति जग्गाहरुको संरक्षण गर्ने ।
- मसान घाटको निर्धारण र व्यवस्थापन गर्ने ।
- व्यापार तथा वाणिज्यको विकासको लागि काम गर्ने ।
- नगरपालिकाको विनियम तर्जुमा गरी नगरपरिषद्मा पेश गर्ने ।
- दैवी प्रकोप नियन्त्रण गर्ने सम्बन्धमा आवश्यक काम गर्ने ।

- नगरपालिका क्षेत्रभित्रको जनसंख्या तथा घर जग्गाको लागत राख्ने ।
- प्रचलित कानून बमोजिम जन्म, मृत्यु तथा अन्य व्यक्तिगत घटना दर्ता गर्ने ।
- नगरपालिका क्षेत्रभित्रका असाहय, अनाथ र अपाङ्ग बालबालिकाहरुको लागत राख्ने र तिनीहरुलाई उपयुक्त ठाउँमा राख्ने व्यवस्था गर्ने ।
- बहुला तथा छाडा कुकुर मारी सार्वजनिक हितको सुरक्षा गर्ने र मरेका पशुपंक्षी गाड्ने ठाउँ तोक्ने ।
- खतरा उत्पन्न गर्ने रुख काट्न लगाउने घर पर्खाल आदि भत्काउन लगाउने ।
- नगरपालिका क्षेत्रको घरको ब्लक नम्बर अद्यावधिक राख्ने ।
- पशु बधशालाको प्रबन्ध गर्ने ।
- छाडा पशु पक्राउ गरी लिलाम गर्ने ।
- गल्ली तथा सडकमा बत्तीको व्यवस्था गर्ने ।
- नगरपालिका क्षेत्रमा सिनेमा हल खोल्न स्वीकृत दिने ।
- हाट बजार मेला आदिको प्रबन्ध गर्ने गराउने ।
- बारुण यन्त्रको सञ्चालन र व्यवस्थापन गर्ने गराउने ।
- कुनै विशिष्ट व्यक्तिलाई नगरको सम्मानार्थ विशिष्ट व्यक्तिको रुपमा सम्मान गर्ने ।
- नगरपालिका क्षेत्रको विकास सम्बन्धि अन्य कामहरु गर्ने गराउने ।
- सहकारिताको विकासको लागि सहयोग पुऱ्याउने ।
- सचिवको कार्यको मूल्याङ्कन गरी सिफारिस सहित अख्तियारवाला समक्ष पठाउने ।
- नगरपालिकालाई आय-आर्जन हुने सहकारी औद्योगिक तथा व्यवसायीक कार्यक्रम निजी क्षेत्रको लगानी समेत लगानीमा सञ्चालन गर्न प्रोत्साहित गर्ने गराउने ।
- सहकारितामा आधारित विविध कार्यक्रमहरु तर्जुमा गरी सञ्चालन गर्ने गराउने ।
- प्रचलित कानूनबमोजिम तोकिएका अन्य कामहरु गर्ने ।
- नगरपालिका क्षेत्र भित्र स्तरयुक्त विद्यालय शिक्षा उपलब्ध गराउन आवश्यक व्यवस्था मिलाउने ।
- नगरपालिका क्षेत्रबाट निरक्षरता निर्मुल पार्न साक्षरता कार्यक्रमहरु सञ्चालन गर्ने ।
- नगरपालिका क्षेत्रको विभिन्न ठाउँहरुमा पुस्तकालय तथा वाचानालय स्थापना गरी

सञ्चालन गर्ने

- नगरपालिका क्षेत्रभित्र अव्यवस्थित बसोवास नियन्त्रण गर्ने ।
- निर्देशित जग्गा विकास भू-उपयोग जस्ता कार्यहरुको माध्यमबाट नगरको वनावट तथा विकासलाई व्यवस्थित तुल्याउने ।
- वृद्ध तथा अनाथ आश्रमहरुको व्यवस्था गर्ने ।
- विद्युत आपूर्ती सञ्चार सुविधाको व्यवस्था मिलाउने ।
- नगरपालिकामा मनोरञ्जन स्थल क्रिडास्थल संग्रालय, चिडियाखाना, पार्क आदिको व्यवस्था मिलाउने ।
- वेरोजगारी कम गर्न वेरोजगारहरुको तथ्याङ्क संकलन गरी रोजगारमूलक कार्यक्रमहरु सञ्चालन गर्ने ।
- नदी प्रदूषण नियन्त्रण गर्न कार्यक्रमहरु सञ्चालन गर्ने ।
- नगरपालिका क्षेत्रमा एम्बुलेन्स सेवा उपलब्ध गराउने ।
- नगरपालिका क्षेत्रमा शव वाहनको व्यवस्था मिलाउने ।
- दैवी प्रकोपबाट हुने धनजनको क्षती कम गर्न निरोधात्मक तथा उद्धारका कार्यहरु गर्ने ।

३४. क्याम्पस तथा विद्यालयहरुको विवरण

क्र.सं	विद्यालयको नाम	वडा नं.	सञ्चालित कक्षा	प्र.अ.को नाम	फोन नं.	कैफियत
1	श्री देउराली मा.वि. बर्दिबास	1	1-12	केदार बहादुर कोइराला	9854028098	
2	श्री पञ्चधुरा आ.वि. बर्दिबास	1	1-5	सरस्वती मिश्रा	9860564810	
3	श्री जनजागृति आ.वि. बर्दिबास	2	1-5	उषा खत्री	9844059380	
4	श्री जनता मा.वि. बर्दिबास	2	1-12	दिलिप तिवारी	9861018766	
5	श्री जनता मा.वि. गौरीडाँडा	3	1-12	नेत्र बहादुर रम्तेल	9864022375	९-१३ प्राविधिक पशु र३ वर्षे कृषि
6	श्री जनजागृति मा.वि. पाटु	3	1-12	अर्जुन प्रसाद पोखरेल	9844222504	
7	श्री रा. सरस्वती मा.वि. कालापानी	3	1-10	सानी कुमारी भण्डारी	9814838602	
8	श्री दुधेश्वरी आ.वि. राजाबास	3	1-5	महेन्द्र कुमार राना	9614831592	
9	श्री सरस्वती रा.आ.वि. पर्साहीघाप	3	1-5	राम जुलुम धामी	9614455762	
10	श्री रा.आ.वि. भन्सी	3	1-8	हरि बुढाथोकी	9844107001	
11	श्री मा.वि. कामीडाँडा	4	1-11	बुद्ध प्रसाद पोखरेल	9814800568	
12	श्री रा.आ.वि. बरडाँडा	4	1-8	कृष्ण आचार्य	9819680393	
13	श्री जनआस्था आ.वि. भक्तिपुर	4	1-4	धुवराज गिरी	9809623656	दनभक
14	श्री पञ्चधुरा मा.वि. चेरु	5	1-12	हरि प्रसाद दाहाल	9815810551	

15	श्री इच्छेश्वर मा.वि. चेरु	5	1-10	भोजराज साह	9844211554	
16	श्री सरस्वती आ.वि. बेलडाँडा	5	1-5	श्याम कुमार पौडेल	9814810116	
17	श्री सेम नेपाल नमुना आ.वि. गढन्ता	5	1-8	शोभा कार्की	9803389924	
18	श्री ने.रा. आ.वि. हुंग्रे	5	1-8	फुलबाबु भ्ना	9817612829	
19	श्री टुटेश्वरनाथ मा.वि. डिपु	5	1-10	अम्बर बहादुर वि.क.	9807861282	
20	श्री रा.आ.वि. बरडाँडा	5	1-7	बिल्टु यादव	9819873363	
21	श्री जनएकता आ.वि. किसाननगर	6	1-5	मिथलेस कुमारी दास	9812042536	
22	श्री रा.आ.वि. किसाननगर	6	1-5	बृज नारायण लाल कर्ण	9804838413	
23	श्री जनजागृत मा.वि. कृष्णपुर	6	1-10	बल बहादुर सिलवाल	9807857129	
24	श्री रा.आ.वि. मनहरीपुर फुलबारी टोल	6	1-5	बिमलेश कुमार दत्त	9804881534	
25	श्री जनहीत नन्दलाल मा.वि. चौलिखा	6	1-12	कुमार घिमिरे	9844104455	३ वर्षे प्राविधिक सिभिल
26	श्री जनज्योति आ.वि. मनहरीपुर	7	1-5	हीरा कुमारी खत्री	9819626657	दनभ
27	श्री रा.आ.वि. प्रेमनगर	7	1-9	राम सेवक महतो	9807879341	
28	श्री जनता सुकुम्बासी आ.वि. हात्तिलेट	8	1-4	माया पराजुली	9844531851	
29	श्री रा.आ.वि. नयाँटोल सतखोली	8	1-5	माधव प्रसाद सापकोटा	9864136782	
30	श्री शिशु कल्याण आ.वि. डिपुटोल	8	1-5	हेम बहादुर थापा	9807891604	
31	श्री रा.आ.वि. खजुरिया	8	1-5	जया कुमारी	9804848658	
32	श्री सरस्वती विद्या मन्दिर आ.वि. बेङ्गखाडी	8	1-5	मोहन गिरी	9843334374	
33	श्री मा.वि. हात्तिलेट	8	1-12	अमिन्द्र चौधरी	9814840478	
34	श्री रा.मा.वि. पशुपतिनगर बनरभुला	9	1-12	तेजीलाल महतो	9807647413	
35	श्री दुर्गा मा.वि. पथलैया बजार	9	1-10	राजकिशोर महतो	9807696317	
36	श्री जनमुखी आ.वि. पशुपतिनगर	9	1-5	हिरालाल महतो	9816811871	
37	श्री जनकल्याण आ.वि. पशुपतिनगर	9	1-3	उर्मिला कुमारी महतो	9814862078	दनभ
38	श्री लक्ष्मीनारायण ज.मा.वि. खयरमारा	10	1-12	विप्रहरि दाहाल	9812007834	
39	श्री ज.आ.वि. टुटेश्वर खयरमारा	10	1-4	श्याम यादव	9815871505	
40	श्री मित्रता आ.वि. खयरमारा	10	1-5	कल्पना देवकोटा	9816814105	
41	श्री ने.रा.आ.वि. दमारभञ्ज्याङ	10	1-8	भूमिका श्रेष्ठ	9814878578	
42	श्री रा.मा.वि. छोडके खयरमारा	11	1-10	रामतेज राय	9614472371	
s43	श्री लक्ष्मीबास आ.वि. भाङ्गे भयाउरे	11	1-8	तिर्थ बहादुर गोले	9814810976	
44	श्री सरस्वती आ.वि. खयरमारा	11	1-6	ओमकुमार थापा	9807234893	
45	श्री रा.ज.आ.वि. खयरमारा भरतटोल	11	1-2	राधा सापकोटा	9815884529	
46	श्री सहिद विशाल कुमार मालगर्दिस आ.वि. खयरमारा	11	1-3	दीर्घराज गौतम	9841506076	
47	श्री नेपाल नारायण आ.वि. चल्की बिजलपुरा	12	1-8	विनोद साह	9817857645	
48	श्री जुरीमाई आ.वि. बिजलपुरा जुरीटोल	12	1-2	पुण्यलक्ष्मी चौधरी	9860769058	दनभ
49	श्री ज.मा.वि. डाँडाटोल बिजलपुरा	13	1-12	भरत प्रसाद यादव	9854024408	
50	श्री सेम नेपाल नमुना आ.वि. खोरटोल बिजलपुरा	13	1-5	अमरेश यादव	9864036091	
51	श्री जनमुखी आ.वि. डाँडाटोल बिजलपुरा	13	1-5	राजकिशोर महतो	9804844523	
52	श्री रा.आ.वि. बर्दिबास	14	1-5	शिव बिक्रम थापा	9817836375	

संस्थागत विद्यालयहरुको विवरण

क्र.सं	विद्यालयको नाम	वडा नं.	अनुमति प्राप्त कक्षा	हाल संचालित कक्षा
1	Everest public school bardibas	1	1-10	
2	Global academy Bardibas	14	1-12	
3	Bardibas Boarding School	1	1-10	
4	Central Point Academy	14	1-10	
5	Sunshine E B S	3	1-11	
6	Saptkabindra EBS	14	1-3	
7	Prajwalbaba E B s	5	1-2	
8	Motherland B S	8	1-8	
9	Maisthan Public Academy	4	1-2	
10	Parijat EBS	6	1-2	
11	Florence EBS	14	1-2	
12	New Creation EBS	5	1-2	
13	Mt EBS EBS	10	1-2	
14	Bright Star	10	1-7	
15	Om Bright Future	10	1-2	
16	Bardias Siddarth Public S	14	1-8	
17	Model Academy	8	1-2	
18	Nobel Academy Bijalpura	12	1-6	
19	Bijalpura Public Academy	12	1-3	
20	Maina Memorial	2	ECD	
21	Swarnim Pathsala	2	ECD	
22	New Star Ideal	7	ECD	
23	Apex	14	ECD	
24	Samata School	14	ECD	
25	Gyanjyoti Eng Boardin School	14	ECD	
26	Mankamna Eng Boardin School	5	ECD	
27	Gaurav Glori Eng Boardin School	13	ECD	
28	Sita EBS	12	ECD	
29	Dreamland kids Garden	14	ECD	
30	Namuna Montessori EBS	3	ECD	
31	Pasupati Children Glory pashupti.	9	ECD	
32	Modern Gurukul	1	1-10	

33	Shree siddarth ("s)	14	ECD	
34	Nobel Academy Pattu (")	5	ECD	
35	Gurukul EBS Pathlaiya "	12	ECD	
36	Bardada EBS "	4	ECD	
37	Paradise EBS Bhabsi "	4	ECD	

स्वास्थ्य संस्थाहरु :

नगरपालिकामा रहेका स्वास्थ्य संस्थाको विवरण

सरकारी तर्फ

क्र.सं.	स्वास्थ्य संस्थाको नाम	वडा नं.	कैफियत
१.	वर्दिबास अस्पताल		१५ बेड
२.	हेल्थ पोष्ट विजलपुरा		
३.	हेल्थ पोष्ट किसाननगर		
४	हेल्थ पोष्ट पशुपतिनगर		
५	हेल्थ पोष्ट माईस्थान		
६.	हेल्थ पोष्ट हाथीलेट		
७.	हेल्थ पोष्ट गौरीबास		
८.	हेल्थ पोष्ट खयरमारा		
सहरी स्वास्थ्य केन्द्र			
१.	कालापानी		
२.	रजावास		
३.	टुटेश्वर		
४.	भयाउरे भाङ्गो		

सामुदायिक स्वास्थ्य एकाई केन्द्र छोड्के			
गैरसरकारी तर्फ			
१.	नेपाल परिवार नियोजन महोत्तरी शाखा		
२.	मेरी स्टोप सेन्टर		
३.	पारिजात स्पृति हस्पिटल		
४.	IRDS/Samaj हस्पिटल		
५.	शुभस्वस्तिक हस्पिटल		
६.	बर्दिबास जनसेवा हस्पिटल		
७.	बर्दिबास सिटी हस्पिटल		

३५. बर्दिबास नगरपालिकामा वनको स्थिति

बर्दिबास नगरपालिका भित्र रहेका सामुदायीक तथा साभेदारी वन र वन क्षेत्र

क्र. सं.	समूहको नाम	साविक गा.वि.स.	वडा नं.	क्षेत्रफल (हेक्टर)	घरधुरी	जनसंख्या	कैफियत
	चुरे पार्वती	माईस्थान	८	२८१.५	५५०	३३९०	
	तीनतले	माईस्थान	६,७,८,९	२२८	१८५	९८२	
	गढान्ताखोला	माईस्थान	४,६,९	४६०.५	२४५	१३९६	
	पानीखोल्सी महिला	माईस्थान	४,५	२४.४	३२५	१६२६	
	चेरुखोला	माईस्थान	१,२,३,४	९२.५	२३७	१४३०	
	शिरखोला	माईस्थान	१,४,५	२४०.४८	३५७		
	पाटु	गौरीवास	३	१८४	२०७	९०३	
	कारेभोक्टे	गौरीवास	४	१५५.५	१६९	१०९३	
	राईमण्डल	गौरीवास,माईस्थान	५,१,२	४३३	३२७	१०६५	
	रातमाटे पानीखोल्सी	गौरीवास	१,२	१८५.२५	२३४	१९६७	
	पर्सानी अर्नेभुल्के	गौरीवास	९	१३८.०१	८२	१३२६	
	मर्काउर्ता	गौरीवास	८	१६५.५	१४२	४३६	

रातुमहिला	गौरीवास	६,७	४३३	१८३	८३९	
कालीदमार बाहुनीभोरा	गौरीवास	६,७	३३९.९३	१८३	११५८	
च्यानडाँडा	बर्दिवास	१	३६.८	४१५	१०४३	
पञ्चकन्या	माईस्थान	१,२,३	२३.९४	७९	२२२५	
सखुवाटार	माईस्थान	१,२,३	२.३१	१९	१९४	
लक्ष्मी भञ्जयाङ्ग	माईस्थान	१	२४.६६	१२५	९७	
देउराली डाँडा	माईस्थान	१	३४.५६	१२५	९२२	
अटब्बे सानु दमार	माईस्थान	१,२,३	३४.६६	९४	९२२	
लक्ष्मी तीनभोडा	माईस्थान	१,२,३	२२२.५	३८६	५२६	
रम्तले डाँडा	गौरीवास	१,२,३	३३.३७	५२	२२.०८	
नेवार डाँडा कामी डाँडा	गौरीवास, बर्दिवास	१,७	४३	४०९	२५२८	
कल्पना महिला	किसाननगर	५	३.५	१४	२७७	
जन्मभुमी	किसाननगर	५	२.१	३०	१००	
कृष्णपुर प्रौढ	किसाननगर	९	१०.७६	७४	२०४	

कृष्णपुर महिला	किसाननगर	९	१.२	३४	४९४	
मनहरि महिला	किसाननगर	५	०.७८	१६	८८	
फुलवारी टोल	किसाननगर	२	१.५	५१	२४३	
गालटार	बर्दिवास	३	३७.८८	२१४	९२२	
कान्छी हिमाल	खयरमारा, माईस्थान	९	६६१	१८०	६९०	
काभ्रे दही खोल्सी	गौरीवास	३४	१२९.२५	२२१	८८९	
माईस्थान	माईस्थान	२	१४.२	८०	७००	
टुटेश्वरनाथ साभेदारी वन	माईस्थान	८	९६३.६३	२९१९१	१६१०२३	
गढन्ता बर्दिवास साभेदारी वन	माईस्थान बर्दिवास		१०६५	३१७१६	१६८९४९	
जम्मा			६७०८.१७			

श्रोत:-नगरपालिकाको कार्यालय, बर्दिवास अनुसार

साभेदारी वन

१. गढन्ता बर्दिवास:-१०६५ हेक्टर २२ वटा गा.वि.स.समेटिएको लाभान्वित घरधुरी ३१७१६ पुरुष ८१९२३ महिला ८७०२६ जम्मा १६८९४९
२. टुटेश्वरनाथ:-९६३.६३ हेक्टर, सिमाना:-पूर्वमा हुंग्रेखाला, पश्चिममा मराह खोला, उत्तरमा माईस्थान गा.वि.स, दक्षिणमा पूर्व पश्चिम राजमार्ग २० वटा गा.वि.स.समेटिएको घरधुरी २९१९१ महिला ८१५८८, पुरुष ७९४३५ जम्मा १५१०२३

३६. सामुदायीक वन उपभोक्ता संख्या

क्र.सं	विवरण	संख्या	क्षेत्रफल	कैफियत
	१,२,३	२१११	३७.००	
	४,५,६	११	२०७६.१०	
	७,८,९	६	१०.६०	

	१०,११,१२	१२१	२३४४.४६	
--	----------	-----	---------	--

श्रोत:-नगरपालिकाको कार्यालय, बर्दिवास अनुसार

३७ हुलाक तथा सञ्चार सेवाको विवरण

वर्तमान अवस्थामा मोवाईल, ईन्टरनेट सेवा लगायत सञ्चारका अन्य माध्यमहरुको लोकप्रियताका कारण नगरमा हुलाक सेवाको महत्व विगतको भन्दा कम भई सकेको छ । तर पनि नगर भरी नै हुलाक सेवाको पहुँच रहेको छ । नगरपालिकामा १ वटा इलाका हुलाक र ३ वटा अतिरिक्त हुलाक रहेको छ । यसै गरी नगर क्षेत्रको बर्दिवास बजार र गौरीडाँडामा ल्याण्डलाईन टेलिफोन सेवा रहेको छ भने नगर भरी नै नेपाल टेलिकमको नमस्ते, स्काई र निजी क्षेत्रको एन्सेल र स्मार्ट कम्पनीको सेवा उपलब्ध रहेको छ ।

एफ.एम.रेडियो :-४ वटा (सुनगाभा, दर्पण, बर्दिवास खबर, रेडियो नेपाल)

पत्र पत्रिका:-दैनिक पत्रिका, द पब्लिक टुडे, बर्दिवास खबर,

साप्ताहिक:- शिरिष, पञ्चधुरा आदि ।

३८. बैंक तथा वित्तीय संस्था

क्र.सं.	बैंक तथा वित्तीय संस्थाहरुको नाम	कैफियत
१	राष्ट्रिय वाणिज्य बैंक	
२	कृषि विकास बैंक	
३	एस.वि.आई.बैंक	
४	सनराइज बैंक	
५	सिद्धार्थ बैंक	
६	लक्ष्मी बैंक	
७	प्रभु बैंक	
८	ज्योति विकास बैंक	
९	सहयोगी विकास बैंक	
१०	छिमेकि	
११	स्वावलम्बन	
१२	नेरुडे लघु वित्त विकास बैंक	
१३	नेशनल फाइनेन्स	
१४	महालक्ष्मी फाइनेन्स	

१५	नेपाल बैक लि.	
१६	सिटिजन बैक	
१७	एन.आई.सि. एसिया बैक	
१८	माछापुच्छे बैक	
१९	हिमालयन बैक	
२०	एन एम वि बैक	
२१	एन सि सि बैक	
२२	नेपाल बंगलादेश बैक	
२३	जनता बैक	
२४	नेपाल राष्ट्रिय सहकारी बैक	
२५	साथै नगरमा आई एम ई. ट्रान्सफर र वित्तिय सहकारी संस्था समेत उपलब्ध भएको ।	

श्रोत:-स्थलगत सर्वेक्षण अनुसार

३९. नगरपालिका भित्र रहेका सहकारी संस्थाहरु को विवरण

क्र.सं.	सहकारी संस्थाहरुको नाम	कैफियत
१	किसान बहुमुखि संस्था	
२	जनकल्याण बचत तथा ऋण सहकारी संस्था	
३	महिला केन्द्र बहुउद्देश्य सहकारी संस्था	
४	बर्दिवास बचत तथा ऋण सहकारी संस्था	
५	जुनतारा बचत तथा ऋण सहकारी संस्था	
६	मितेरी बचत तथा ऋण सहकारी संस्था	
७	समाज बचत तथा ऋण सहकारी संस्था	
८	नमुना बचत तथा ऋण सहकारी संस्था	
९	साथी बचत तथा ऋण सहकारी संस्था	
१०	स्वाबलम्बन बहुउद्देश्यीय बचत तथा ऋण सहकारी संस्था	
११	गरीवी निवारण तथा ऋण सहकारी संस्था	
१२	सूर्योदय प्रगतिशिल महिला कृषि सहकारी संस्था	
१३	सृजनशिल बचत तथा ऋण सहकारी संस्था	
१४	सयपत्री बचत तथा ऋण सहकारी संस्था	
१५	चेरु जन उत्थान बचत तथा ऋण सहकारी संस्था	
१६	महिला बचत तथा ऋण सहकारी संस्था आदि	
१७	पञ्चदिप बचत तथा ऋण सहकारी संस्था	
१८	श्री कुसुम कृषि सहकारी संस्था	

१९.	श्री संजिवनी वचत तथा ऋण सहकारी संस्था	
२०	हिमाल रेमिट	
२१	ओएष्ट्रन युनियन मनि ट्रान्सफर	

श्रोत:-स्थलगत सर्वेक्षण अनुसार

४०. नगरपालिका भित्र रहेका इन्सुरेन्स कम्पनीहरूको विवरण

क्र.सं.	इन्सुरेन्स कम्पनीको नाम	कैफियत
१.	शिखर इन्सुरेन्स कम्पनी लि.	
२.	नेपाल लाइफ इन्सुरेन्स	
३.	एसिएन लाइफ इन्सुरेन्स	

श्रोत:-स्थलगत सर्वेक्षण अनुसार

४१. हाट बजारहरूको विवरण

शनिवार र बुधवार हप्तामा २ पटक बर्दिबास बजारमा हाट लाग्ने, ठूला ठूला गाडी ग्यारेज, सवारी विक्रीमा सो रुम, सुविधा सम्पन्न होटलहरू भएको, गौशल्ले रोडमा तरकारी तथा फलफूल दैनिकी बजार वडा नं.८ मा हनुमानचोक बजार मंगलबार र शुक्रबार हप्तामा २ पटक लाग्ने गरको

४२. उद्योगहरूको विवरण

क्र.सं	उद्योगहरू	कैफियत
१	पाउरोटी कारखाना	
२	वाकस बनाउने उद्योग	
३	अविर उद्योग	
४	क्रसर उद्योग	
५	चिउरा मुरी उद्योग	
६	पशु बधशाला	
७	काष्ठ उद्योग	
८	जनता केवल नेटवर्क	
९	चाउमिन उद्योग	
१०	पुराना कपडावाट रुवा बनाउने उद्योग	
११	आइसक्रिम उद्योग	
१२	सिमेन्ट टायल उद्योग	
१३	राईस मिलहरू	

१४	व्याट्टी उद्योग	
१५.	बङ्गलामुखि क्रसर उद्योग	
१६.	बि एण्ड बि क्रसर	
१७.	बजरङ्ग क्रसर उद्योग	
१८.	डि.वि.ग्रिल उद्योग	
१९.	आ.सि. लिड एण्ड ब्याट्टी उद्योग	

श्रोत:-नगरपालिकाको कार्यालय, बर्दिवास अनुसार

४३. नगरपालिका भित्र रहेका सरकारी अफिसहरुको विवरण

क्र.सं	प्रसहरुको नाम	कैफियत
१	बर्दिवास नगरपालिकाको कार्यालय	
२	मालपोत कार्यालय	
३	राजस्व अनुसन्धान मध्यमाञ्चल क्षेत्रीय कार्यालय	
४	ईलाका प्रशासन कार्यालय,	
५	जिल्ला ट्राफिक कार्यालय	
६	कर दाता सेवा कार्यालय	
७	यातायात व्यवस्था सेवा कार्यालय	
८	नेपाल टेलीकम कार्यालय	
९	नापी कार्यालय	
१०	ईलाका प्रहरी कार्यालय	
११	सशस्त्र प्रहरी गण	
१२	प्रदेश नं. २ स्तरीय नेपाली सेना पृतना	
१३	नेपाली सेना (राष्ट्रिय सेवा दल) शिक्षालय	
१४	प्रदेश नं. २ स्तरीय आर्युवेदिक औषधालय	
१५	ईलाका हुलाक कार्यालय	
१६	समृद्धि कार्यालय	
१७	नेपाल विद्युत प्राधिकरण	
१८	परिक्रमा सडक आयोजना	
१९	रेलवे कार्यालय	
२०	ईलाका वन कार्यालय	
२१	अख्तियार दुरुपयोग अनुसन्धान आयोगको कार्यालय	
२२	प्रहरी चौकीहरु	

श्रोत:-स्थलगत सर्वेक्षण अनुसार

४४. नगरपालिका भित्र रहेका प्रेसहरूको विवरण

क्र.सं	प्रेस, अफसेटहरूको नाम	कैफियत
१	मनकामाना अपसेट प्रेस	
२	बर्दिवास अपसेट प्रेस तथा मसलन्द उद्योग	
३	बर्दिवास अपसेट प्रेस	
४	पूर्णमा अपसेट प्रेस	
५	ओम प्रेस	
६	पञ्चधुरा अपसेट प्रेस (छापाखाना)	

श्रोत:-स्थलगत सर्वेक्षण अनुसार

४५. मुख्य सडकहरूको विवरण

- पूर्व पश्चिम राजमार्ग रातु खोला देखि मडाहा खोला सम्म १५ किलोमिटर कोलो पत्रे ।
- उत्तर दक्षिण बर्दिवास चौकबाट जलेश्वर जाने वाटो ४ किलो मिटर कालो पत्रे ।
- ग्रामीण क्षेत्र भित्र ग्रावेल बाटो बर्दिवास चौकबाट जनता क्याम्पस सम्म ३ किलो मिटर, बर्दिवास चौकबाट नगरपालिका कार्यलय जोडने वाटो २ किलो मिटर बर्दिवास चौकबाट नवक्षितिज क्याम्पस हुँदै बजार सम्म २ किलो मिटर ग्रावेल बाटो ।
- बर्दिवास नजिक भब्सि पुलवाट बर्दिवास नव निर्मित अस्पताल जाने वाटो ४ किलो मिटर ।
- बर्दिवास सिन्धुली वि.पी. राजमार्ग १३ किलोमिटर कालो कालो पत्रे ।
- वि.पी. राजमार्गवाट राजावास सम्म जाने कच्ची वाटो ५ कि.मी. ।
- महेन्द्र राजमार्गलाई छुने गरी लालगढ देखि प्रेमनगरसम्म १५ किलोमिटर ग्रावेल ।
- पथलैया देखि वडा नं. ९ सम्मको १० किलोमिटर वाटो ग्रावेल ।
- पूर्वपश्चिम वडा नं. १ देखि बर्दिवास ४ सम्म कच्चि वाटो ६ किलोमिटर ।
- मसानघट्टादेखि चौलिखा सम्म कच्चि वाटो ६ किलो मिटर ।
- हनुमान चोक देखिन मसानघट्टा वडा नं. ३ हुँदै स्वास्थ्यचौकी सम्म ८ किलोमिटर कच्ची वाटो ।
- महेन्द्र राजमार्ग गौशला चोक वाट चेरु गाउँ ७ किलो मिटर वाटो ।

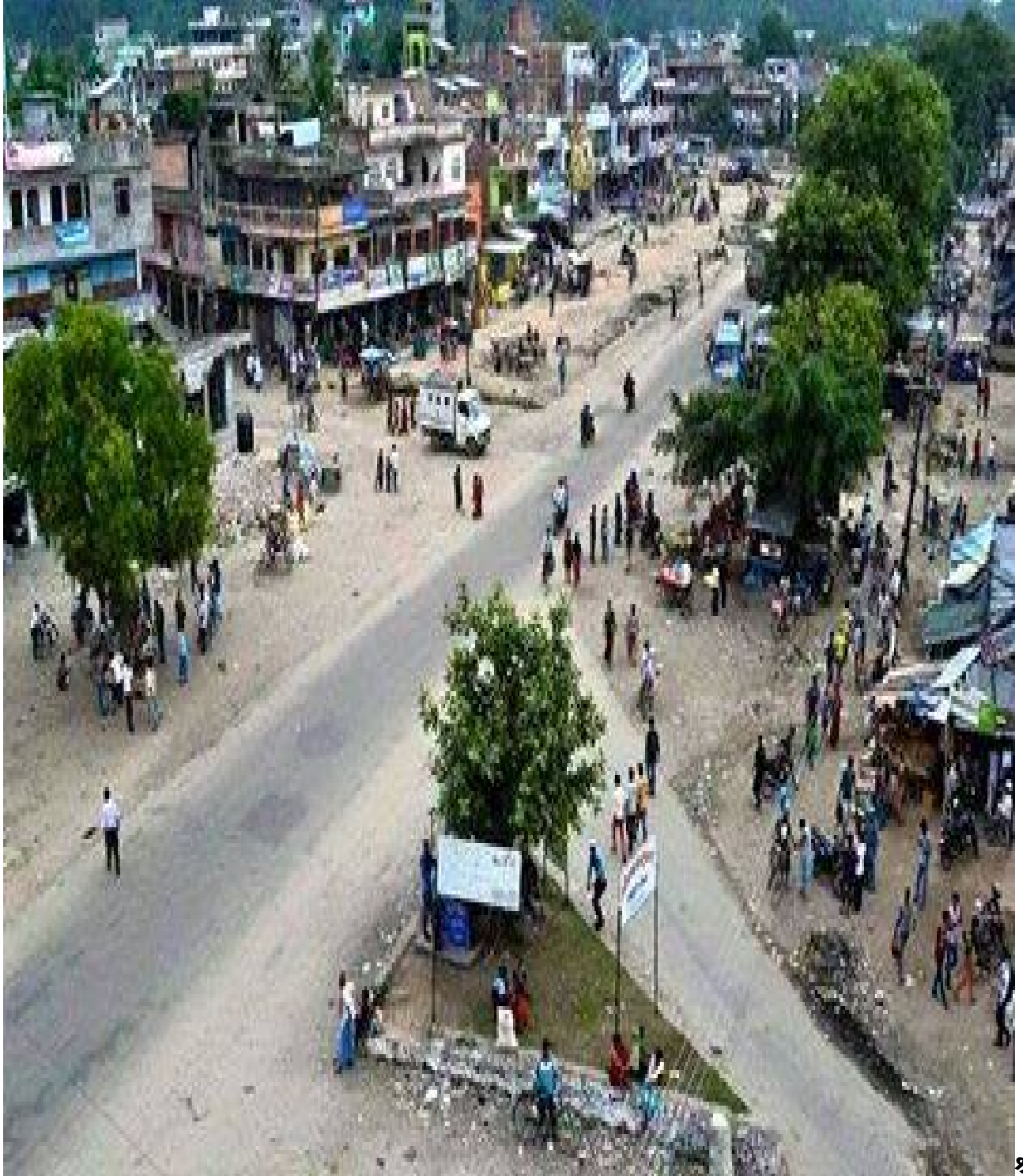
- महेन्द्र राजमार्ग वाट टुटेश्वर मन्दिर जाने वाटो ९ किलो मिटर ग्रावेल ।
- महेन्द्र राजमार्गवाट छिन्नमस्ता गण हुँदै बरडाँडा सम्म जाने वाटो ८ किलोमिटर ग्रावेल ।
- महेन्द्र राजमार्ग विश्वकर्मा चौकवाट भबसी गाउँ हुँदै बरडाँडा सम्म जाने वाटो ८ किलोमिटर ग्रावेल ।
- महेन्द्रराजमार्गवाट वडा कार्यालय जानेवाटो ७ किलो मिटर ग्रावेल साथै अन्य साना तिना सडक एकिन तथा पहिचानको क्रमा रहेका छन् । जुन आ.व. ०७२/०७३ मा सम्पन्न गरिने नगर यातायात गुरुयोजना तयारमा समेटिने छ ।
- महेन्द्रराजमार्गवाट खयरमारा जाने सडक १५ किलोमिटर ग्रावेल ।
- भौतिक पूर्वाधारको अवस्था

विवरण	ईकाई	आ.व. २०७३/७४ सम्मको	कैफीयत
कालोपत्रे/ पक्की सडक	कि.मि.	२४.८५	
ग्राभेल	कि.मि.	करिब २६०	
कच्ची सडक	कि.मि.	करिब ३२०	
खानेपान सुविधा उपलब्ध जनसंख्या	प्रतिशत	६२	
ढल नाली	कि.मि.	२८.२४	
बिद्युत सुविधा पुगेको जनसंख्या	प्रतिशत	८५	
टेलिफोन लाईन	संख्या	थाह नभएको	
इन्टरनेट सेवाप्रदायक संस्था	संख्या	३	
ल्याण्डफील्ड साईटको ब्यवस्था	क्षेत्रफल	०.०१४४ वर्ग कि.मि.	

बर्दिबास नगरपालिकाका भित्रको केही सडकहरुको भलक



श्रोत:-स्थलगत सर्वेक्षण अनुसार



श्रोत

:-स्थलगत सर्वेक्षण अनुसार

४६. सञ्चालनमा रहेका खानेपानी संस्थाको विरण

- बर्दिवास खानेपानी तथा सरसफाई योजना ।
- भर्बसी खानेपानी योजना ।
- माल कन्या खानेपानी योजना ।
- पाटु खानेपानी योजना ।
- कालापानी खानेपानी योजना ।
- राजावास खानेपानी योजना ।
- पसाई धाप खानेपानी योजना ।
- किसान नगर खानेपानी योजना ।
- गढन्ता खानेपानी योजना ।
- हुंग्रे खानेपानी योजना ।
- टुटेश्वर खानेपानी योजना ।
- वरडाँडा खानेपानी योजना ।
- माईस्थान खानेपानी योजना ।

४७. वातावरण तथा सरसफाई

- सार्वजनिक शौचालय :-१४
- फोहोरपानी प्रशोधनशाला:-छैन
- पीउने पानी प्रशोधनशाला:-छैन
- ल्याण्डफिल साईट:-छैन
- सरसफाई व्यवस्थापन सवारी साधनको अवस्था:-छ ।
- फोहोर मैला उत्पादन प्रतिदिन:-५ टन
- जैविक फोहोर:-३ टन
- बायोग्यास प्लान्ट:-छैन
- प्लाष्टिक,कागज,शिशु, धातु, छाला तथा रबर अन्य -१० हजार केजी दैनिक

४८. विपद व्यवस्थापन पूर्व तयारी सम्बन्धि विवरण

- विपद व्यवस्थापन नगर समिति :-१
- सुरक्षित स्थान तोकिएको:-छैन
- विपद व्यवस्थापन पूर्व तयारी योजना:-छ
- विपद व्यवस्थापन कोष :-छ

४९. नगर सेवा प्रवाह विवरण

- दमकल:- छ
- शववहान (संख्या र सेवाको अवस्था) :-छैन
- नगर प्रहरी भ्यान:-छैन

alb{jf; gu/kflnsfsf lgjf{lrt kbflwsf/Lx?sf] gfdjfnL

क्र.सं.	पदाधिकारीको नाम	पद	वडा नं.	kmf]g g+=
1	विदुर कुमार कार्की	नगर प्रमुख	ब.न.पा.	9851244742
2	कृष्णमाया गौतम	नगर उप प्रमुख	ब.न.पा.	9817826318
3	चुडामणि पोखरेल	वडा अध्यक्ष	१	9854030844
4	चन्द्र ब. विक	वडा सदस्य	१	9844104202
5	शान्ता श्रेष्ठ	वडा सदस्य	१	9816876853
6	निरोज अधिकारी	वडा सदस्य	१	9854031203
7	सुमित्रा लामगाँदे	वडा सदस्य	१	9803833646
8	चोलाराज प्याकुरेल	वडा अध्यक्ष	२	9854027162
9	लोकेन्द्रराज काफ्ले	वडा सदस्य	२	9807654455
10	ईश्वरी परियार	वडा सदस्य	२	9823711264
11	रंगिता कर्ण	वडा सदस्य	२	9819645853
12	एक ब. भुजेल	वडा सदस्य	२	9807801505
13	राजन प्रसाद ढुङ्गना	वडा अध्यक्ष	३	9851193966
14	टिका ब. बस्नेत	वडा सदस्य	३	9851164818
15	पुर्ण बा. मोक्तान	वडा सदस्य	३	9815859635
16	टिकामाया बि.क.	वडा सदस्य	३	9824892851
17	जुनु थापा	वडा सदस्य	३	9800894217

18	दिप बहादुर कार्की	वडा अध्यक्ष	४	9807855487
19	हरि बहादुर धिसिङ	वडा सदस्य	४	9817841320
20	चोलक ब. खड्का	वडा सदस्य	४	9812085281
21	फुलमाया वि.क	वडा सदस्य	४	9800848289
22	शारदा श्रेष्ठ	वडा सदस्य	४	9817625271
23	दल बहादुर थापा	वडा अध्यक्ष	५	9819865916
24	रमेश कार्की	वडा सदस्य	५	9800816563
25	जुनु कुमारी भुजेल	वडा सदस्य	५	9818754263
26	मिरा वि.क.	वडा सदस्य	५	9817680021
27	मिन ब. ठोकर	वडा सदस्य	५	9817819337
28	पदम बहादुर आले	वडा अध्यक्ष	६	9844451454
29	युवत कुमारी विक	वडा सदस्य	६	9807834494
30	उपेन्द्र महतो	वडा सदस्य	६	9812027853
31	प्रदिप चौधरी	वडा सदस्य	६	9804829985
32	मन्जुदेवी सिंह	वडा सदस्य	६	9804888832
33	फाल्गुण कुमार सुसलिङ	वडा अध्यक्ष	७	9812086610
34	कुमारी महतो	वडा सदस्य	७	9804857963
35	दिनेस महतो	वडा सदस्य	७	9804889199
36	कलिमाया विक	वडा सदस्य	७	9807861496
37	चक्र बहादुर तोईसिङ	वडा सदस्य	७	9807806877
38	समशेर सिंह लामा	वडा अध्यक्ष	८	9844035262
39	चित्र ब. जर्घा	वडा सदस्य	८	9807828237
40	रघुनाथ साह	वडा सदस्य	८	9807604885
41	ईन्दु कुमारी	वडा सदस्य	८	9812017967
42	मैना वि.क.	वडा सदस्य	८	9800855472
43	टेकवीर रखाल मगर	वडा अध्यक्ष	९	9804851516
44	रामदेव सिंह	वडा सदस्य	९	9807802769
45	राम वृक्ष महतो	वडा सदस्य	९	9817848767
46	अमिना देवी महतो	वडा सदस्य	९	9816857816
47	पवित्री देवी दास	वडा सदस्य	९	9817658254
48	धनलाल श्रेष्ठ	वडा अध्यक्ष	१०	9807642558
49	लाल कुमारी थिङ	वडा सदस्य	१०	9816851144
50	अमृत रसाईली	वडा सदस्य	१०	9814883430
51	बच्ची नेपाली	वडा सदस्य	१०	9804899397
52	हरि नन्दन राय	वडा सदस्य	१०	9814886427

53	धन बहादुर लामा	वडा अध्यक्ष	११	9814842632
54	मरमिन माया ठोकर	वडा सदस्य	११	9844014632
55	भक्ति कुमारी कामी	वडा सदस्य	११	9800845006
56	डुकेन्द्र बं पाण्डे	वडा सदस्य	११	9803759217
57	तिर्थ ध्वज बल	वडा सदस्य	११	9800870871
58	रामकिशोर साह	वडा अध्यक्ष	१२	9804834661
59	पशुराम पुर्वछाने	वडा सदस्य	१२	9817831818
60	ईस्राफील साफी	वडा सदस्य	१२	9813811786
61	कनमनिया देवी महारा	वडा सदस्य	१२	9825853983
62	कलावती देवी महतो	वडा सदस्य	१२	9869494210
63	श्याम प्रसाद राउत	वडा अध्यक्ष	१३	9817812050
64	उमेश ठाकुर	वडा सदस्य	१३	9807869555
65	रामपुजन महतो	वडा सदस्य	१३	9804815410
66	चन्द्रकला देवी महतो	वडा सदस्य	१३	9815801949
67	सुनिता माया परियार	वडा सदस्य	१३	9807662884
68	भरत बहादुर हमाल	वडा अध्यक्ष	१४	9804852268
69	बिष्णु साह सोनार	वडा सदस्य	१४	9804815766
70	विजय महतो	वडा सदस्य	१४	9807676936
71	बिनिता कुमारी सिंह	वडा सदस्य	१४	9818847793
72	श्याम कुमारी नेपाली	वडा सदस्य	१४	9809669642
73	चलख बहादुर कुसवार माफि	न.का.स.	ब.न.पा.	9819639382
74	कपलेश्वर ठाकुर	न.का.स.	ब.न.पा.	9804891635
75	सुर्य बहादुर वि.क.	न.का.स.	ब.न.पा.	9807809077

५०. बर्दिबास नगरपालिकामा कार्यरत कर्मचारीको विवरण

कर्मचारी नामावली विवरण

सि.नं.	पद	नाम	फोन नं.	s\ kmot
१	प्रमुख प्रशासकिय अधिकृत	श्री अरनी प्रसाद अधिकारी	९८५४०५५१११	
२	उपसचिव (शिक्षा)	श्री जयराम अधिकारी	९८५११४३६४६	
३	शाखा अधिकृत	श्री निर्मल मानन्धर	९८४२९८३४८३	
४	लेखा अधिकृत	श्री टेकेन्द्र कुमार कार्की	९८५११६२७७७	
५	शाखा अधिकृत(शिक्षा)	श्री गणेश दहाल	९८०७८९२९७७	
६	महिला विकास अधिकृत	श्री सत्य देवी अधिकारी	९८५४०४०८७२	

७	पशु सेवा अधिकृत	श्री पशुपति दहाल	९८४४०२०२२७
८	ईन्जिनियर	श्री टेक बहादुर कटुवाल	९८५४०२९२६३
९	आई.टि.ईन्जि.	श्री सोम कुमार फुयाल	९८०८२३५२९८
१०	लेखापाल	श्री कविराज थापा	९८४४१२४५०५
११	नायब सुब्बा	श्री चन्द्र प्रसाद अधिकारी	९८४४३८३०३१
१२	नायब सुब्बा(वडा सचिव ९)	श्री ओम प्रकाश खड्का	९८१६८६३०१९
१३	नायब सुब्बा	श्री चेत नाथ भट्टराई	९८५११९९५२६
१४	नायब सुब्बा वडा सचिव ११	श्री दूर्गाराज घिमिरे	९८४४१९७२९२
१५	नायब सुब्बा वडा सचिव १३	श्री विन्दु नेपाली	९८२३२१८४६७
१६	नायब सुब्बा	श्री मनिषा पहाडी	९८६२२०८९०६
१७	महिला विकास निरिक्षक	श्री कुसुम कुमारी उपाध्याय	९८४२७१३४५१
१८	श्रोत व्यक्ति(शिक्षा)	श्री सूर्य नारायण दास	९८५४०२७०४८
१९	टा.ना.सु.	श्री मेनुका भण्डारी	९८४४२९५९४७
२०	नायब सुब्बा वडा सचिव ८	श्री राम सजिवन महतो	९८४३२००६६५
२१	नायब सुब्बा वडा सचिव छ	श्री निरमान पाख्रिन	९८२४७०७५४०
२२	सिअहेव.छैठो(स्वास्थ्य शाखा)	श्री महेन्द्र साह	९८०४८२७६८५
२३	सिअहेव.छैठो(स्वास्थ्य शाखा)	श्री रामबाबु यादव	९८४४३१३१९८
२४	सिअहेव.छैठो(स्वास्थ्य शाखा)	श्री मिन बहादुर सेन	९८४१५०२९२२
२५	खरिदार वडा सचिव २	श्री अजय कुमार कर्ण	९८०७८५०२५७
२६	खरिदार वडा सचिव १४	श्री पेशल वाग्ले	९८०४८२६००७
२७	खरिदार वडा सचिव ७	श्री वैधनाथ महतो	९८००८५३४४५
२८	खरिदार	श्री प्रेम कुमारी अधिकारी	९८४४१२६७९२
२९	सह लेखापाल	श्री सुनिल कुमार श्रेष्ठ	९८५५०३९४९८
३०	समविनि	श्री शुष्मा थापा	९८४३३६७२३२
३१	समविनि	श्री संजिता रौनियार	९८४४३८०२०२
३२	कार्यालय सहायक वडा सचिव १	श्री नारायण बहादुर सेन	९८५४०३११९१
३३	कार्यालय सहायक वडा सचिव ४	श्री टंक काफ्ले	९८१७८५२९७४
३४	कार्यालय सहायक वडा सचिव ६	श्री परशुराम थापा	९८४४०२८६०७
३५	कार्यालय सहायक वडा सचिव १२	श्री जितेन्द्र प्रसाद बराल	९८४४१८९९८१
३६	कार्यालय सहायक वडा सचिव १०	श्री नम्बरीनाथ आचार्य	९८०४८२०२४४
३७	कार्यालय सहायक वडा सचिव ३	श्री सन्तोष बराल	९८४४०३४७९८
३८	सब ईन्जिनियर	श्री तिलक बहादुर कटुवाल	
३९	सब ईन्जिनियर	श्री सन्नी चौधरी	९८५१११६०३७
४०	अमिन	श्री मनोज कुमार सिंह	९८१२०१४१३९
४१	कार्यालय सहायक	श्री बेचु स्यागतान	९८१८१५५४०६
४२	कार्यालय सहायक	श्री विरेन्द्र कुमार महतो	९८०७६६०१२६
४३	कम्प्युटर अपरेटर	श्री अनिता खनाल	९८४४३१०२४२
४४	स.कम्प्युटर अपरेटर	श्री विनिता दहाल घिमिरे	९८०४८१६९५८
४५	लोडर अपरेटर	श्री युग बहादुर खड्का	९८४४०१९५१५
४६	सा.प.वडा नं.१	श्री सरस्वती काफ्ले	९८४४५०६१२६
४७	सा.प.वडा नं.३	श्री सजिता बस्नेत	
४८	सा.प. वडा नं. ५	श्री संगिता थापा कार्की	९८१४८३८७८०
४९	सा.प. वडा नं. ६	श्री सम्भना तिमिल्लीना	९८४४०८३५०६

५०	सा.प.वडा नं. ८	श्री सम्भु साह	९८०७६१०८१२	
५१	सा.प. वडा नं. ९	श्री ममता कुमारी	९८१५८७४७१०	
५२	सा.प.वडा नं.१०	श्री सुन्तली गौतम	९८१९८३८१४८	
५३	सा.प. वडा नं. १३	श्री रामधनी राउत	९८०४८०४१६९	
५४	ना.प्र.स.	श्री साजन दहाल	९८१९६०६७४६	
५५		श्री सरस्वती थापा	९८०३६६१५५७	
५६		श्री सागर कार्की	९८६३८४७५१४	
५७		श्री ओम प्रकाश गौतम	९८४१०७४६७०	
५८	का.स.	श्री कुमार भट्टराई	९८४४०२५८४७	
५९	का.स.	श्री गन्ज बहादुर श्रेष्ठ		
६०	का.स.	श्री राम बहादुर मगर	९८६४१९३५७३	
६१	का.स.	श्री पुण्यवति पौडेल	९८१७६०१४६३	
६२	का.स.	श्री अन्जना चन्द	९८४४५५७५४२	
६३	का.स.	श्री गणेश कुमार महतो	९८१२१५८२९१	
६४	का.स.	श्री दिपक बराल	९८०८१२३३१६	
६५	का.स.	श्री अन्जु खड्का पोखरेल	९८४४१९२१२४	
६६	का.स.	श्री कर्ण बहादुर मिरिङ्गिचिङ्ग	९८६०४९८८९२	
६७	का.स.	श्री जयकिशोर यादव	९८१४८५५३३०	
६८	चौकिदार	श्री शिव बहादुर हमाल	९८०४८९६९०९	

श्रोत:-बर्दिबास नगरपालिकाको कार्यलय, महोत्तरी

५१. बर्दिबास नगरपालिकाका स्वीकृत कर्मचारी दरबन्दी विवरण

क्र.सं.	पुरा नाम	श्रेणी/तह	प्राविधिक	अप्राविधिक	जम्मा
कार्यपालिकातर्फ					
१.	प्रमुख प्रशासकीय अधिकृत (उप-सचिव)	रा.प.द्वितीय	०	१	१
२.	सी.डी.इन्जिनियर	रा.प.द्वितीय (प्रा.) (सिभिल,जनरल, वि.आ.,स्यानिटरी) वा अधिकृत नवौं/दशा	१	०	१
३.	शाखा अधिकृत	रा.प.तृतीय (शिक्षा,प्रशासन,कानून) वा अधिकृत सातौं/आठौं	०	३	३
४.	जनस्वास्थ्य अधिकृत/व.म.वि.अ.	स्वास्थ्य अधिकृत सातौं/आठौं वा रा.प.तृतीय (विविध)	१	०	१
५.	शाखा अधिकृत/उद्योग अधिकृत	रा.प.तृतीय (कृषि/उद्योग/प्रशासन) वा अधिकृत सातौं/आठौं	१	१	२

६.	लेखा अधिकृत	रा.प.तृतीय (लेखा)	०	१	१
७.	आन्तरिक लेखा परिक्षण अधिकृत	रा.प. तृतीय (लेखा)/अधिकृत सातौं/आठौं	०	१	१
८.	इन्जिनियर	रा.प.तृतीय (प्रा. सिभिल, जनरल, वि.आ., स्यानिटरी, सिंचाई, हाई वे) वा इन्जिनियर सातौं/आठौं	२	०	२
९.	जनस्वास्थ्य निरीक्षक	अधिकृत छैठौं/सातौं	१	०	१
१०.	नायव सुब्बा (प्रशासन)	रा.प. अन. प्रथम वा अधिकृत छैठौं/सहायक पाचौं	०	१३	१३
११.	नायव सुब्बा (न्याय)	रा.प अन. प्रथम वा अधिकृत छैठौं/सहायक पाचौं	०	१	१
१२.	प्राविधिक सहायक (शिक्षा)	रा.प अन. प्रथम वा अधिकृत छैठौं/सहायक पाचौं	०	१	१
१३.	नायव सुब्बा/म.वि.नि./स.म.वि.नि. वा खरिदार	रा.प अन.प्रथम/सहायक पाचौं वा खरिदार/सहायक चौथो	०	२	२
१४.	रेन्जर/नायव सुब्बा	रा.प अन.प्रथम (प्रा. वन) वा अधिकृत छैठौं/सहायक पाचौं	१	०	१
१५.	लेखापाल	रा.प अन.प्रथम वा अधिकृत छैठौं/सहायक पाचौं	०	२	२
१६.	सब इन्जिनियर	रा.प अन.प्रथम (प्रा जनरल, सिंचाई, हाई वे) वा इन्जिनियर छैठौं/सहायक पाचौं	२	०	२
१७.	सब इन्जिनियर	रा.प अन.प्रथम (प्रा. जनरल, बिल्डिंग आर्किटेक्ट) वा इन्जिनियर छैठौं/सहायक पाचौं	१	०	१
१८.	सर्भेक्षक	रा.प अन.प्रथम (प्रा.)वासहायक पाचौं (प्रा.)	१	०	१
१९.	सह लेखापाल	रा.प अन.द्वितीय/सहायक पाचौं/चौथो	०	१	१
२०.	कम्प्युटर अपरेटर	रा.प अन.प्रथम वा सहायक चौथो/पाचौं	१	०	१
नगर कार्यपालिका कर्मचारी संख्या			१२	२७	३९
वडा कार्यालयको लागि प्रति वडा कार्यालय					
२१	नायव सुब्बा/अधिकृत छैठौं	रा.प अन.प्रथम/तह छैठौं	०	१	१
२२	खरिदार/सहायक स्तर चौथो	रा.प.अन. द्वितीय/चौथो तह	०	१	१
२३	सव.ई.		१		१
वडा संख्या १४			१४	२८	४२

५२ .बर्दिबास नगरपालिका १,२,१४ भित्र रहेको दर्ता भए नभएका मुख्य व्यापार व्यवसायहरुको विवरण

आकृति लेडिज टेलर्स	गुड फेसन टेलर्स	श्याम घले टेलर्स
नमुना टेलर्स	नविन टेलर्स	मञ्जु टेलर्स
भुपु सैनिक टेलर्स	शिव टेलर्स	सागर टेलर्स
पञ्चकन्या टेलर्स	सरस्वती टेलर्स	सुजन टेलर्स
सार्थक रेडिमेड पसल	सागर टेलर्स	संजिव टेलर्स
शोभा वस्त्रालय	नन्द भाउजु लेडिज टेलर्स	सृजना टेलर्स
संगिता टेलर्स	संजिव टेलर्स	हेमा लेडिज टेलर्स
काजल लेडिज टेलर्स	आकृति लेडिज टेलर्स	अलविन लेडिज एण्ड जेन्स टेलर्स
कसिस बुटिक	रुहि रेडिमेड स्टोर्स	नमुना टेलर्स
इन्दिरा बुटिक	सिता टेलर्स	
सिंघम एण्ड सायस बुटिक	सृजना टेलर्स	
गौतम होटेल	मकालु होटल	प्लाजा थकाली होटल एण्ड गेष्ट हाउस
पावन मिथिला होटल	ड्रिम लाइट होटल	होटल तामाकोशी एण्ड लज
रामेछाप होटल	सुविधा होटल एण्ड लज होटल	अभिषेक होटल गेष्ट हाउस
नमोबुद्ध होटल	जानकी होटल	सुविधा होटल एण्ड लज होटल
विश्वामित्र होटल	सोभा गेष्ट हाउस	होटल सिसमहल
विनायक होटल	होटल नमस्कार एण्ड गेष्ट हाउस	खड्का होटल
जय माँ पञ्चधुरा होटल	जनता होटल	गौरीशंकर होटल
होटल नाडलो		
उत्तम सेकुवा कर्नर	क्वालिटी फुड सेन्टर	धरान होटल
पोखरेली होटल	शुशिला होटल	रामा फष्ट फुड सेन्टर
श्रेष्ठ सेकुवा कर्नर	घर संसार होटल	टाईम्स क्याफे
पावना मिथिला होटल	एकान्त होटल एण्ड सेकुवा कर्नर	मिथिला किचेन
होटल मिडल हाइवे एण्ड फाष्ट फुड सेन्टर	शर्मा चिया पसल	प्रदिप होटल

काफ्ले स्टाफ होटल	बर्दिवास म:म होटल	वमजन होटेल
शुभ स्टाफ होटल	मञ्जु होटेल	होटल वाइवा
रामेछाप होटल	रातु कमला खाजा घर	पूजा होटल
श्रेष्ठ स्टाफ होटल	नेतेश म:म सेन्टर	डल होटल
फेमिलि रेष्टुरेण्ट	तुलसी प्लाजा होटल	भण्डारी होटल
खतिवडा होटल	प्रताप होटेल	थापा होटल
असिम होटल	बस्नेत चिया पसल	माइस्थान पञ्चधुरा कोल्डस्टोर
विन्दास खाजा घर	सवम होटेल	गिरी होटल
दर्लामी होटल	अमृत होटेल	ए वान क्याफे
हाइवेय होटल खाजा घर	चिया पसल	लोक प्रिय होटल
प्यारिस होटल	होटल	जानकी होटल
सन्तोष होटल	खाजा घर	श्री श्रेष्ठ सेकुवा कर्नर
ड्रिम लाइट होटल	खाजा घर	औतार वैष्णव होटल
आशियाना स्टाफ लाइन होटल	राजु नास्ता पसल	कृष्ण कोल्ड स्टोर
चिया पसल	रवन नास्ता पसल	बुढाथोकी कोल्ड स्टोर
खाजा घर	विश्वराज होटल	दुर्गा होटल
न्यौपाने नास्ता पसल	रितिका होटल	देउराली होटल
शुसान्त फाष्ट फुड सेन्टर	खाजा पसल	लक्ष्मी होटल
चिया पसल	श्रीराम भोजनालय	प्रधान होटल
राते होटल एण्ड खाजा घर	आफ्नै लाफा होटल	राजन होटल एण्ड सेकुवा कर्नर
प्रतिक गौतम होटल एण्ड सेकुवा कर्नर	नाडला म:म हाउस एण्ड सेकुवा कर्नर	नारायण श्रेष्ठ स्टाफ होटल
नव दुर्गा श्रेष्ठ होटल	लासो फयाफुला होटल	बम्जन होटल
सुनिल जैसवाल होटल	विक्रम होटल	प्रताप होटल एण्ड खाजा घर
होटल एण्ड डिजना फाष्ट फुड कर्नर	सिता होटल	न्यौपाने कोल्ड स्टोर्स
रोहित होटल	कृष्ण होटल	थापा म:म पसल
जस्मिन होटल	सापकोटा होटल	आर के म:म सेन्टर
दुर्गा मोटर साइकल वर्कशप	विष्णु मोटरसाइकल रिपेरिङ्ग सेन्टर	राहुल मोटर पार्टस तथा मर्मत
दिप्सना अटो वर्कशप	जय दुर्गाकाली वडी वर्कशप बर्दिवास	विपिन ट्रेडर्स एण्ड मोटर पार्टस

मिरिङ्गचिङ्ग इन्जिनियरिङ्ग वर्कशप	सुमित मोटर पार्टस	Authorised dealer (soziki)
ओम वर्कशप	एम एस रागिनी मोटर पार्टस	Honda Showroom and service center
नेपाल इन्जिनियर वर्कशप	बद्रिनाथ मोटर वर्कशप	ॐ साइराम मोटरसाइकल वर्कशप
रागिनी मोटर पार्टस	उमेश मोटर वर्कशप	दिप्सना अटो वर्कशप
भरत गैरे लि. एण्ड निकी ट्रेडर्स	निखिल कृपा ट्रेडर्स एण्ड मोटर पार्टस	विवेक अटो मोवाइल प्रा.लि.
राज साइकल स्टोर	राउत ट्रेडर्स	बर्दिवास इन्जिनियरिङ्ग वर्कशप
जित मोटर साइकल वर्कशप	स्वस्तिक अटो एण्ड ट्रेनिङ्ग प्रा.लि.	खेमराज मोटरसाइकल वर्कशप एण्ड सर्भिसिङ्ग सेन्टर
जुगल साइकल स्टोर	जानकी अटो इन्टरप्राइजेज	श्री राम जानकी अटो सेल्स सकिस स्पेर
चौधरी मोटर पार्टस	रानी ट्रेडर्स बर्दिवास एण्ड उमेश आइरन	नारायणी मोटर्स बर्दिवास
न्यू स्टार ए टु जेट मोटर साइकल सर्भिसिङ्ग सेन्टर	ममता मोटर पार्टस	एक आइ एम ट्रान्सपोर्ट
काली इन्जिनियरिङ्ग वर्कशप	राज इन्टरप्राइजेज	लक्ष्मी अटो वर्कशप
आर के मोटर पार्टस	श्रीराम जानकी मोटर रिपेरिङ्ग सेन्टर	फ्रेण्डस अटो पार्टस सेन्टर
बर्दिवास टायर रिसोलिङ्ग	शंकर साइकल स्टोर्स	आरध्या मोटरसाइकल वर्कशप
नेपाल मोटर पार्टस सेन्टर	गौशाला ट्रेडर्स	रोहित मोटरसाइकल अटो वर्कशप
श्री पबुपति अटो इन्टरप्राइजेज	कौशल मोटर साइकल ग्यारेज	दिनेश इन्जिनियरिङ्ग वर्कशप
सुवास ग्रील वर्कशप	नन्दनी अटो वर्कशप	अनिल इन्जिनियरिङ्ग फलाम वर्कशप
नेपाल मोटर वर्कशप	डिकेन्द्र अटो मोवाइल्स	रोशन शाह इन्जिनियरिङ्ग फलाम एण्ड वर्कशप
साहारा मोटर वर्कशप	श्री कृष्ण वडि वर्कशप	मिरा अटो वर्कशप
मनोकामना कृषि इन्जिनियरिङ्ग वर्कशप	अंकित ग्रील वर्कशप	कौशल मोटरसाइकल ग्यारेज
कुशवाह इन्जिनियरिङ्ग वर्कशप	अनभि अरनभ ट्रेडर्स	शिवम मोटर साइकल वर्कशप
बर्दिवास अटो इलेक्ट्रोनिक्स	जननी ट्रेडर्स	लाफा मोटर साइकल

वर्कशप		सर्भिसिङ्ग सेन्टर
आर्शिवाद मोटर ग्यारेज	राजेश अटो पार्टस एण्ड अटो वर्कशप	श्री जगदम्बा सेल्स ट्रेनिङ्ग
नारायण मोटरसाईकल वर्कशप	जय साइकल स्टोर्स	महेन्द्र गुजरात टयाक्टर प्रा.लि.
जोशी ट्रेडर्स बर्दिवास वर्कशप	आर एन ट्रेडर्स	बर्दिवास ग्रिल वर्कशप
जयसवाल ट्रेडर्स	विश्वकर्मा इन्जिनियरिङ्ग वर्कशप	जनता टायर पसल
दिव्यानी ट्रेडर्स	बर्दिवास कृषि इन्जिनियरिङ्ग वर्कशप	लक्ष्मी आइरन स्टोर एण्ड मोटरसाइकल पार्टस
बर्दिवास टायर हाउस	श्रेष्ठ ट्रेडर्स	राजेश ट्रेडर्स
पञ्चधुरा फर्निचर	सप्लायर्स फर्निचर सोरुम	रोजिना फर्निचर सोरुम
भिमसेन फर्निचर सोरुम	लक्ष्मी फर्निचर सोरुम	काफ्ले ब्रदर्श स्टिल फर्निचर (२ दुई)
निराजन फर्निचर	राधाकृष्ण फर्निचर सोरुम	स्वरुपलाल गजमेयर फर्निचर
कटुवाल फर्निचर	शुभविहानी फर्निचर सोरुम	रिजाल फर्निचर
रिजाल फर्निचर	स्वरुपलाल गजमेर फर्निचर	
प्रनिक फेशन कलेक्शन	विक्की वस्त्रालय	बर्दिवास वेवि शप
जनक फैण्सी एण्ड गिफ्ट हाउस	रामेछाप रेडिमेड सेन्टर	विशाल फैण्सी स्टोर
जय गंगा फैण्सी पसल	सुदिक्षा रेडिमेड सेन्टर	अधिकारी फैण्सी एण्ड शु-सेन्टर
सदिक्षा फैण्सी पसल	मर्निङ्ग स्टार सपिङ्ग सेन्टर	न्यू कमलामाई फैण्सी एण्ड शु-सेन्टर
द स्टायलिस किलर फैण्सी पसल	दाहाल फैण्सी एण्ड जेनेरल स्टोर्स	लेडिज एण्ड किङ्ग फेसन प्वाइन्ट
सि.टि.लुक्श फैण्सी	शोभा वस्त्रालय	स्पोर्ट वेयर सप्लायर्स
मगर फैण्सी पसल	श्री वास्तव वस्त्रालय	कपडा पसल
लाइफ स्टाइल शप	सायना लेडिज वस्त्रालय	यादव रेडिमेड सपिङ्ग सेन्टर
माला फैण्सी	कपडा पसल	लक्ष्मी फैण्सी पसल
मनकामना फैण्सी पसल	अवोध फैण्सी स्टोर	कपडा पसल
फिरोज फेसन प्वाइन्ट	अशोक फैण्सी एण्ड शु-सेन्टर	चन्दन वस्त्रालय एण्ड रेडिमेड
रामेछाप नमुना फैण्सी	अम्बिका वस्त्रालय	श्री गणेश लेडिज कर्नर
प्रणय फैण्सी स्टोर	दर्शन फैण्सी स्टोर्स	रुपा वस्त्रालय
सरस्वति फैण्सी सेन्टर	ओमसाई फैण्सी स्टोर	द्विविज वस्त्रालय

रुहि रेडिमेड स्टोर्स	रुकसार वस्त्रालय	श्रेष्ठ कपडा तथा धागो पसल
दिपु एण्ड दिपेश फैण्सी रेडिमेड शु-सेन्टर	दक्षिण कलेक्शन	क्रिष्टिना कष्मेटिक्श एण्ड फैण्सी स्टोर्स
एसना रेडिमेड फेसन हाउस	संजीता फैण्सी स्टोर्स	फिरोज फेसन प्वाइन्ट
ईश्वरी कलेक्शन सेन्टर	भट्टराई ब्याग हाउस	अञ्जली वस्त्रालय
जनक फैण्सी एण्ड गिफ्ट हाउस	माँ सरस्वती स्पोर्टस एण्ड गिफ्ट सेन्टर	कपडा रेडिमेड
बि एण्ड बि फैण्सी स्टोर शु-सेन्टर	श्रेष्ठ रेडिमेड स्टोर्स	नारायण फेसन सेन्टर
रुवी रेडिमेड शु-सेन्टर	श्री पञ्चधुरा वस्त्रालय	वेवि पसल
गौतम फैण्सी स्टोर	सिद्धि कष्मेटिक्श एण्ड गिफ्ट सेन्टर	श्रेष्ठ फैण्सी एण्ड गिफ्ट पसल
जनक फैण्सी	मगर फैण्सी पसल	ब्लुवर्ड फैण्सी पसल
सावित्री फैण्सी शु-सेन्टर	शोनाल फैण्सी शु-सेन्टर	श्री राम जानकी वस्त्रालय
सार्थक रेडिमेड पसल	कृष्ण गिफ्ट सेन्टर	काफ्ले फैण्सी कलेक्शन
आर एस फैण्सी पसल	सुमिना वस्त्रालय	अनिषा रेडिमेड एण्ड फैण्सी सेन्टर
माँ सन्तोषी फैण्सी रेडिमेड सेन्टर	कपडा पसल	शोभा वस्त्रालय
डोकानिया ज्वेलर्स	शान्ति ज्वेलर्स	श्री साई ज्वेलर्स
सुरेश सुनचाँदी पसल	विवेक ज्वेलर्स	सन्तोष ज्वेलर्स
नरसिंह ज्वेलर्स सुनचाँदी पसल	रक्षा ज्वेलर्स	पञ्चकन्या ज्वेलर्स
श्याम सुनचाँदी पसल	अनिकेत आर्टिफिसियल ज्वेलर्स	नव ज्योति सुनचाँदी पसल
श्री जलपा ज्वेलर्स	सुरेश सुनचाँदी पसल	उमा ज्वेलर्स
कुशुम ज्वेलर्स	विवेक ज्वेलर्स	बर्दिवास ज्वेलर्स
श्री हरि ज्वेलर्स	हिरा ज्वेलर्स	दिलिप सुनचाँदी पसल
अमित डाई कटिङ्ग		
पुस्तक पत्रपत्रिका तथा स्पोर्टस सेन्टर	बर्दिवास पुस्तक पसल	न्यू भरा स्टेशनरी
मन फोटोकपी सेन्टर	अविषेक पुस्तक तथा पत्रपत्रिका सेन्टर	रेजिना पुस्तक पसल
भानु पुस्तक पसल	रक्षा पुस्तक स्टेशनरी एण्ड स्पोर्टस	कलश पेट्रोल पम्प

भावना आयल स्टोर्स	इला ब्यूटिपार्लर	प्रतिमा कम्प्यूटर इन्स्टीच्यूट
कमलेश ब्यूटिपार्लर	सुहाग चुडी संसार	न्यू एरा कम्प्यूटर
सुमिजा कष्मेटीक्स	क्रिष्टिना कष्मेटीक्स एण्ड जैन्सी स्टोर	ए वान फोटो स्टुडियो
ज्वाला ब्यूटिपार्लर	डायना ब्यूटिपार्लर	एम डि कम्प्यूटर
प्रिती कष्मेटीक	रेशमा ब्यूटिपार्लर	विवेक शु-सेन्टर
लक्ष्मी ब्यूटिपार्लर	सुनिता ब्यूटिपार्लर	तिरुपति ब्याग एण्ड शु-सेन्टर
प्रिती कष्मेटीक	सांग्रिला डिजिटल फोटो स्टुडियो	लक्की शु-सेन्टर
प्रिया कष्मेटीक्स	पि.एस.पि साईबर	धिरज शु-सेन्टर
प्रगिता ब्यूटिपार्लर	रिजाल फर्निचर	परमेश्वर किराना पसल
ए वान फॅणसी एण्ड शु-सेन्टर	स्वरुपलाल गजमेयर फर्निचर	किराना पसल
अशोक फॅणसी एण्ड शु-सेन्टर	मदिना फ्रेस हाउस	न्यौपाने किराना पसल
पायल शु-सेन्टर	हाम्रो मिट सप एण्ड सप्लायर्स	मनकामना ईन्टरप्राइजेज
हिमशिखर शु एण्ड ब्याग सेन्टर	विष्ट फ्रेस हाउस	महेन्द्र सर्भिसिड सेन्टर
राज सिडि एण्ड	सातधारा पोल्ट्री एण्ड फ्रेस हाउस	भ्याली प्लेट फुयल सप्लायर्स
रियाज फेसन पार्क	सुपर हेयर कटिङ्ग सेन्टर सैलुन	सिटि आर्ट सेन्टर
पुनम कष्मेटीक पसल	समिर एण्ड सागर औषधी	किराना पसल
कृष्ण गिफ्ट सेन्टर	पुकार शु-सेन्टर	कान्तिपुर डिजिटल कलर ल्याब फलेक्स प्रिन्ट
अप्सरा कष्मेटीक गिफ्ट सेन्टर	सुशिल कम्प्युनिकेशन एण्ड मोवाइल रिपेयरिङ्ग सेन्टर	सम्भना ट्रेडर्स (किराना पसल)
सुमित्रा कष्मेटीक	किराना पसल	बर्दिवास पाउ भण्डार
उर्मीला कष्मेटीक	काशी विश्वनाथ पसल	कमल किराना पसल
सुष्मा कष्मेटीक	पुजा मिठाई पसल	राजेस फलाम सप्लायर्स
रेडिमेड शु-सेन्टर	ब्लुबर्ड फेणसी	माछापुच्छे फ्रुट सेन्टर
मित्रता टेलर्स	रातु कमला यातायात	सविना वस्त्रालय
विष्णु खाद्यन्न खरिद विक्री केन्द्र	हिमाल तराई यातायात समिति	तुलसी ट्रेडर्स (किराना पसल)
सांग्रिला डिजिटल फोटो स्टुडियो	अभिषेक होटल गेष्टहाउस	जय माँ जानकी यातायात
बर्दिवास यातायात सेवा प्रा.लि.	श्री आदर्श किराना पसल	पशु औषधी पसल

श्री शान्ती डेरी उद्योग	महतो किराना पसल	गौतम ग्लाश हउस
सुमित गुप्ता मिठाई पसल	चौधरी किराना पसल	जयसवाल किराना पसल
महालक्ष्मी भाडा पसल एण्ड गिफ्ट पसल	ॐ साई किराना पसल	लाफा जनरल स्टोर्स
साह मेडिकल हल	सरिता किराना पसल	किराना पसल (नाम नलेखिएको)
सखी श्रृङ्गार ब्यूटी पार्लर	किराना पसल (नाम नलेखिएको)	किराना पसल (नाम नलेखिएको)
जस्मिन होटल	कान्तिपुर लोक सेवा तयारी कक्षा कोचिड सेन्टर	काशी मोटर साईकल ग्यारेज प्रशिक्षण केन्द्र
डि एण्ड वि मेडिकेयर सेन्टर	जननी ट्रेडर्स	सिखर नुरी स्टोर
स्पोर्ट वेयर सप्लायर्स	बर्दिवास सर्जिकल हाउस	जय माँ वैष्णव देवी भाडा पसल
आरुषी इन्टर प्राइजेज	मनिषा इन्जिनियरिङ्ग कन्सल्टेन्सी	निराजन फर्निचर
पूर्णीमा साइकल स्टोर	सानधार पोल्ट्री एण्ड फिड सप्लायर्स	लाइफ केयर आयुर्देदिक फार्मेसि
सरिता ब्यूटिपार्लर	जय नेपाल हार्डवेयर टायल्स नेपाल	साह किराना पसल
उच्चधुरा मसला उद्योग	सजिना शु-सेन्टर	उज्याला ब्यूटिपार्लर
विकास हार्डवेयर पसल	कुशुम ब्यूटी पार्लर	कान्तिपुर डेन्टल क्लिनक
श्री जय एण्ड प्लाई एण्ड ग्लास हाउस	तपश्या मोवाइल केयर सेन्टर	वुद्ध कम्प्यूटर सप्लायर्स
सुलभ एण्ड सौरभ ट्रेडर्स	श्री सगरमाथा मोवाइल मर्मत सेन्टर	क्वालिटी फोटो स्टुडियो
नोवेल ईन्च्यूट अफ इन्जिनियरीङ्ग एण्ड टेक्नोलोजी	युनाइटेड ट्रेडिङ्ग सेन्टर कन्सर्न प्रा.लि.	ॐ सिद्ध वावा इलेक्ट्रोनिक्स सप्लायर्स
चपुर टायर पसल	महा लक्ष्मी जेनेरल स्टोर्स (किराना पसल)	सरु कष्मेटीक्श एण्ड गिफ्ट सेन्टर
आशिका भेट फर्मा (भेटनरी पसल)	शिव शक्ति ट्रेडर्स (चामल गोदाम)	न्यू अभिषेक पुस्तक तथा स्टेशनरी पसल
श्याम आइरन सप्लायर्स	अर्जुन ट्रेडर्स बर्दिवास पेट्रोल पम्प	जय माँ अम्बे किराना पसल
दिपक ट्रेडर्स	गिता किराना पसल	कान्तिपुर डिजिटल कलर ल्याव फोटोकपि

श्री गणेश ट्रान्सपोर्ट (ढुवानी संस्था)	राहुल किराना पसल	अजय ईलोकट्रोनिक्श
श्री भण्डारी सप्लायर्स	सिता किराना पसल	प्रशंसा कष्मेटीक्स पसल
जे.के.आल्मुनियम स्टील फर्निचर उद्योग	नविन टेलर्स	आमष कष्मेटीक्श फैंसी
गोल गौतम ढुवानी सेवा	श्री गणेश जनरल स्टोर	रचना ब्यूटी पार्लर
मनकामना हार्ड वेयर एण्ड सप्लायर्स प्रा.लि.	पायल शु-सेन्टर	ममता कष्मेटीक एण्ड गिफ्ट सेन्टर
सुहाना किराना पसल	नाजमिन खातुन फ्रेस हाउस (माशु पसल)	कल्पेश्वर एग्रोभेट
न्यौपाने सप्लायर्स	श्री गणेश लेडिज कर्नर फैंसी पसल	लुम्वीनी हार्डवेयर ग्यास पसल
आयुषा किराना पसल	सरस्वति टेलर्स	सूर्य सप्लायर्स एण्ड प्लाई
लवकुश सातु पसल	किराना पसल (नाम नलेखेको)	कार्की कोल्ड स्टोर्स
श्रेष्ठ मोवाइल रिपेयरिङ्ग सेन्टर	किराना पसल (नाम नलेखेको)	वस्नेत विजुली पसल
किराना पसल (नाम नलेखेको)	कुशवा स्टोर	सिटी केयर हस्पिटल
मकालु ओरल डेन्टल केयर सेन्टर	वर्दिवास जनरल तथा मिडिया थेरापी	गौरी शंकर होटल एण्ड लज
हुलाश स्टिल डिलर्स	हाड वेयर पसल (नाम नलेखिएको)	कमर्श जनरल इन्भेष्टमेन्ट कम्पनी
रिद्विसिद्वि ट्रेडर्स	गोवर ग्यास तथा सोलार	भरना गिफ्ट इलोकट्रोनिक् पसल
हिमाल स्टील पसल	श्याम होमियो फार्मेसि	होटेल् शिश महल एण्ड लज
सरला लोकल वाजा मासु पसल	शिव टेलर्स	खड्का डेन्टल केयर सेन्टर
किराना पसल (नाम नलेखिएको)	फलफुल पसल	आर वि एस कन्स्ट्रक्सन
प्रधान जेनेरल स्टोर	जय निर्मल वावा खाद्यन्त भण्डार	पिप्ले सहयोगी वचत तथा ऋण सहकारी
न्यू ममता इलेक्ट्रोनिक्स	सरला लोकल ताजा मासु पसल	शम्भु घडि एण्ड मोवाइल पसल
नमो बुद्ध मोवाइल रिपेयरिङ्ग	वर्दिवास डेन्टल केयर सेन्टर	प्रिन्स भाडा पसल

सेन्टर		
वर्दिवास आखा अस्पताल	स्नेह व्युटिपार्लर	शर्मा ट्रेडर्स
गिता तरकारी पसल	न्यू ग्लाश एण्ड प्लाई हाउस	नयाँ कृषि अभियान कृषि सहकारी संस्था
डि एण्ड वि एडभरटाइजिड	दुध डेरी पसल	खुस्वु स्टोर्स
प्रसंसा फौण्डसी शु-सेन्टर	कार्की किराना पसल	माँ सरस्वती म्यूजिक सेन्टर
दिदि वहिनी लेडिज टेलर्स	शर्मा ट्रेडर्स	रचना कप्पेटीक्स एण्ड गिफ्ट हाउस
एम आर इन्टरप्राईजेज	विजुली पसल	रन शु-सेन्टर
जन ज्योति होमियो क्लिनिक	प्रिया व्युटिपार्लर	कृष्ण इन्जिनरीङ्ग कन्सल्टेन्स
रुपेश टाइम सेन्टर	स्मार्ट टेलर्स	कमला माई ड्राइभिङ्ग सेन्टर
सुनिल टाइम सेन्टर	डोकानिया ज्वलेर्स	गौतम रियल स्टेट्
ववि व्युटि पार्लर	ए वान हेयर सैलुन	समल कम्प्युटर इन्च्युट
शिखर शु-सेन्टर	वर्कशप	गार्डेन कम्प्युटर
युनिट नेटवर्क प्र.लि.	राना आर्ट	कौशल मोटर साइकल ग्यारेज
एभरेष्ट डेरी एण्ड स्वीट हाउस	मेडिकल	फर्निचर
शुभकामना भाँडा पसल	काफ्ले किराना पसल	रेजिना फर्निचर सोरुम
युनिक किराना पसल	कंगन व्युटी पार्लर एण्ड ट्रेनिङ्ग सेन्टर	होण्डा सोरुम
सेल्स सर्भिसेज सप्लायर्स	कुरीयर सेवा	सप्लायर्स फर्निचर शोरुम
हुमगाई जेनेरल सप्लायर्स	अमित डाइ कटिड ब्लु स्टार इलेक्ट्रोनिक्स	काफ्ले ब्रदर्श स्टिल फर्निचर उद्योग
भूपु सैनिक खुकुरी उद्योग शोरुम	एस पि.एस कम्प्युटर इन्च्युट एण्ड सर्भिस सेन्टर	कटुवाल फर्निचर सोरुम
भगवती स्टील फर्निचर उद्योग	श्री पञ्चधुरा मसला उद्योग	खाजा घर
ग्लोबल सुपर किङ्ग वाल क्लव	जे.के.मिशन आल्मुनियम एण्ड स्टील फर्निचर उद्योग जयश्री सिमेन्ट टायल उद्योग	नेहा खाद्य उद्योग
सिटी एक्सप्रेस मनी ट्रान्सफर सेवा रेमिट	श्री पञ्चकन्या ज्वलर्स	जानकी केवुल
	मा सरस्वति म्यूजिक स्टोर्स	गौतम फर्निचर उद्योग एण्ड फर्निसिङ्ग सप्लायर्स सेन्टर
ऋषभ स्टील्स तथा	सुनिल टाइम सेन्टर	श्रीराम स्वीट एण्ड चार्ट

सुभकामना भाडा पसल		हाउस
चिम काउन्टर	आयुषा इलेक्ट्रोनिक सेन्टर	गौतम स्टील
गौतम फर्निचर	मोवाइल सुरुम	मोवाइल हस्पिटल
सुविधा इमपेक्स मोवाइल	लक्की रेडिमेड सु-सेन्टर	सुपर मार्केट
सोभा गेष्ट हाउस	खडग किराना पसल	अतित इलेक्ट्रोनिक्स एण्ड सर्भिस सेन्टर
जस्मिन पेन्टस	भ्यालि टप हेयर कटिङ्ग सैलुन	सामसड न्यू बर्दिवास इलेक्ट्रोनिक्स
कर्ण म्युजिक सेन्टर	म्याजिक शु-सेन्टर	सेल्फी फौणसी स्टोर्स
कुशवाह एग्रीभेट सेन्टर	नवीन आइरन स्टोर्स	श्रेष्ठ इलेक्ट्रीक
प्राइम लाईफ इन्सुरेन्स	वालाजी पान भण्डार एण्ड उमंग जेनेरल स्टोर्स	आर पि मोवाइल रिपेरिङ्ग सेन्टर
बिनोद किराना पसल	सातधारा पोल्ट्री एण्ड फ्रेसहाउस एण्ड फिड सप्लायर्स	पेन्टर भारति
एम पि इलेक्ट्रोनिक सेन्टर	गौशला ट्रेडर्स	मोवाइल सोलुसन
श्रेष्ठ भाडा पसल गिफ्ट हाउस	जवाई जेठान सप्लायर्स	किराना पसल
शर्मा चश्मा घर	आकृति लेडिज टेलर्स	सुम ट्रेडर्स मोवाइल सप
वुद्ध मोवाइल इलेक्ट्रोनिक्स सर्भिस	बर्दिवास मिट सप	भट्ट किराना पसल
तपस्या मोवाइल केयर सेन्टर	थ्रि हार्डवेयर सिपर्दि इनर्जी प्रा.लि.	शुभु जनरल स्टोर्स
जित मोटरसाइकल वर्कशप	बाबा टूडर्स	मथिना फ्रेस हाउस
शेखर मोवाइल रिपेरिङ्ग सेन्टर	जानकी पार्लर	राम प्रसाद तरकारी पसल
राजा साइकल स्टोर्स	सुजिता पार्लर	जस्मीन टेलर्स
सुपर सकम्बरी ट्राभल प्रा.लि.	न्यू भट्टराई धागो पसल	भट्टराई हार्डवेयर
आफ्नै लाफा होटल	राज सिडि एण्ड डिभिडि मोबाइल सेन्टर	एन वि इन्सुरेन्स
सप्लायर्स	राज हेयर कटिङ्ग	फलफुल पसल (१४ वटा)
अलविन लेडिज एण्ड फौणसी टेलर्स	समिर किराना पसल	तरकारी पसल (२ वटा)
अनामी ट्रेडर्स	मध्यमाञ्चल ढुवानी व्यवसायी संघ	जुत्ता पसल

चर्तुभुज ट्रेडर्स	संजिव टेलर्स	विवस फेशन कलेक्शन
प्रनिक फेशन कलेक्शन	जनक फैण्सी एण्ड गिफ्ट हाउस	आस्था फेशन सेन्टर
जयगंगा फैण्सी पसल	फुयाल	

५३. औद्योगिक तथा व्यापार,व्यवसाय सम्बन्धी संख्यात्मक विवरण

सि.नं	व्यपार,व्यवसाय विवरण	जम्मा संख्या	कैफियत
१	दुग्ध व्यवसायी	७	
२	टेलर्स	२१५	
३	सुनचाँदी व्यवसायी	४०	
४	भाडा व्यवसायी	३०	
५	होटल व्यवसायी	२५	
६	फेन्सी व्यवसायी	३७५	
७	क्लिनिक तथा औषधी व्यवसायी	५१	
८	तरकारी तथा फलफूल व्यवसायी	१५०	
९	इलेक्ट्रोनिक व्यवसायी	२५	
१०	माछामासु पसल, व्यवसायी	६	
११	हेयर सैलुंग तथा सौन्दर्यकला व्यवसायी	१५	
१२	उद्योग	६	
१३	आर्ट व्यवसायी	२	
१४	बेकरी तथा मिष्ठान्न व्यवसायी	७	
१५	वाल मनोरञ्जन	-	
१६	बंगुर पालन	५	
१७	कार्ड बोर्ड उत्पादन	५	
१८	बोर्डिंग स्कूल संचालन	१५	
१९	ठेक्कापट्टा	५	
२०	जुत्ता पसल	२००	
२१	फोटो स्टुडियो	४००	
२२	फर्निचर	१००	
२३	किनारा पसल तथा व्यवसायी	५००	
२४	सि.डि.पसल	६	
२५	पुल हाउस	१	

२६	अटो वर्कसप	२३	
२७	कपास उद्योग	१	
२८	राइस मिल	५	
२९	घडि रेडियो टि.भी मर्मत	५१	
३०	पेट्रोल पम्प	३	
३१	मसला उद्योग	४	
३२	चस्मा पसल	१०	
३३	पस्मिना पसल	-	
३४	माटाका भाडा, मुकुण्डो तथा सेरामिक्स	१०	
३५	खोज अनुसन्धान सेन्टर	-	
३६	खाजाघर तथा चिया पसल	१५०	
३७	ढुवानी सेवा	५	
३८	पांगो माटो व्यवसाय	-	
३९	टयुसन सेन्टर	१५	
४०	हाउजिंग	-	
४१	कार्पेट पसल	१०	
४२	सरसफाइ तथा फोहोर मैला संकलन	१५०० जना	
४३	नर्सरी फुल व्यवसायी	५	
४४	कुरियर	४	
४५	मदिरा व्यवसाय	४०	
४६	ग्यास डिलर	५	
४७	नृत्य प्रशिक्षण तथा संगित प्रशिक्षण केन्द्र	१	
४८	पाउ भण्डार	-	
४९	क्याटरिंग	३	
५०	कानुन व्यवसायी र परामर्श सेवा	१५	
५१	जिमखाना	१	
५२	निर्माण व्यवसायी तथा सप्लायर्स	३	
५३	कवाडी संकलन केन्द्र	१०	
५४	मल बिउ उत्पादन	-	
५५	कम्प्युटर टेनिंग सेन्टर साईवर व्यवसायी	१०	
५६	फिल्म हल	१	
५७	सिसा पसल	५	
५८	पुस्तक व्यवसायी तथा फोटोकपी	२०	

५९	मनी टान्सफर	५	
६०	सहकारी	२५	
६१	बैंक	२२	
६२	बिज्ञापन मिडिया र केवल सेवा	५	
६३	कागज उद्योग तथा छापाखाना	७	
६४	पानी फिल्टर	-	
६५	पार्टी प्यालेस	१	
६६	भेटनरी	१	

श्रोत:-स्थलगत सर्वेक्षण गरिएको

५४.नगरपालिका क्षेत्रभित्र रहेको सार्वजनिक जग्गाहरूको विवरण

क्र.सं.	स्थान	वडा नं.	क्षेत्रफल	भोचलन
१	भोटेचौर	१	१-१०-०	
२	तमाङ्ग टोल	१	६-६-११	
३	भक्सी पुलमाथी	१	२-१०-०	
४	तित्री गाँछी	१	१-०-०	खाली
५	साभा संस्था	१	०-१२-०	साभाले
६	साभा संस्था	हात्तिलेट	०-१२-०	लोपचनटोल
७	रामजानकी गुठी	२	१-१५-०	विभिन्न व्यक्तिहरु
८	रातु खोलामा नदी उकास	१देखि ३ सम्म	लगभग २०० विगाह	खाली
९	भक्सी पुलदेखि दक्षिण सम्मको नदी उकास	१देखि ३ सम्म	लगभग ५० विगाह	खाली
१०	बुद्ध चोक देखि उत्तर काञ्जी हाउस रहेको जग्गा	३	०-२-०	खाली
११	भक्सी पुछार ऐलानी	१०	३-०-० विगाह	हाल फुटवलचौर
१२	राजावासे घोलको पश्चिम जंगा खोला	१०	३-०-० विगाह	

	नदी उकास चौर			
१३	माईस्थान गैरी वोडिङ्ग स्कूल भन्दा पश्चिम जंगा नदि उकास अन्दाजी	१०	४-०-० विगाह	
१४	माईस्थान गैरी जग्गा खोला पश्चिमको खाली चौर	११	५-०-० विगाह	
१५	मुक्तान घोल पूर्व नम्बरी जग्गा छाडी सो भन्दा पूर्वको	११		
१६	तल्लो रसुवा टारको तल्लो पेटी खालीचौर अन्दाजी	११	२-०-० विगाह	
१७	साविक ४ को ५ ले उपभोग गरेको पानी हंकी डाडाँ अन्दाजी	११	१-०-० विगाह	
१८	टुटेश्वर पुच्छार वजार लग्ने चौर लग्ने चौर र मन्दिर भएको चौर अन्दाजी	१२	३-०-० विगाह	
१९	राते खहरे भन्दा पश्चिम भूवन घोल भन्दा उत्तरको चौर	१२	२-०-० विगाह	
२०	इमली चौर	११	१-०-० विगाह	
२१	गढन्ता खोला घाटगद्दी चौर अन्दाजी	११	१-०-० विगाह	
२२	दुम्सी डाँडा पश्चिम पेटी अन्दाजी	११	४-०-० विगाह	
२३	ढुंग्रे पुच्छार स्कूल मुनी	१२	१-०-० विगाह	

श्रोत:-वर्दिवास नगरपालिकाको कार्यालय , महोत्तरी

(द्वितीयक सूचनाका लागि प्रयोग गरिने ढाँचा सूचनाको किसिम अनुसार थपघट तथा परिमार्जन गर्न सकिन्छ । नगरपालिकाको अवस्था अनुसार सूचनाको किसिम पनि कमबेशी हुन सक्छन् ।)
आवश्यक द्वितीयक सूचकहरु सम्बन्धित संघ संस्था तथा जिल्ला/नगरस्थित विषयगत कार्यालयहरुका वार्षिक प्रतिवेदन तथा अभिलेखबाट लिन सकिनेछ)